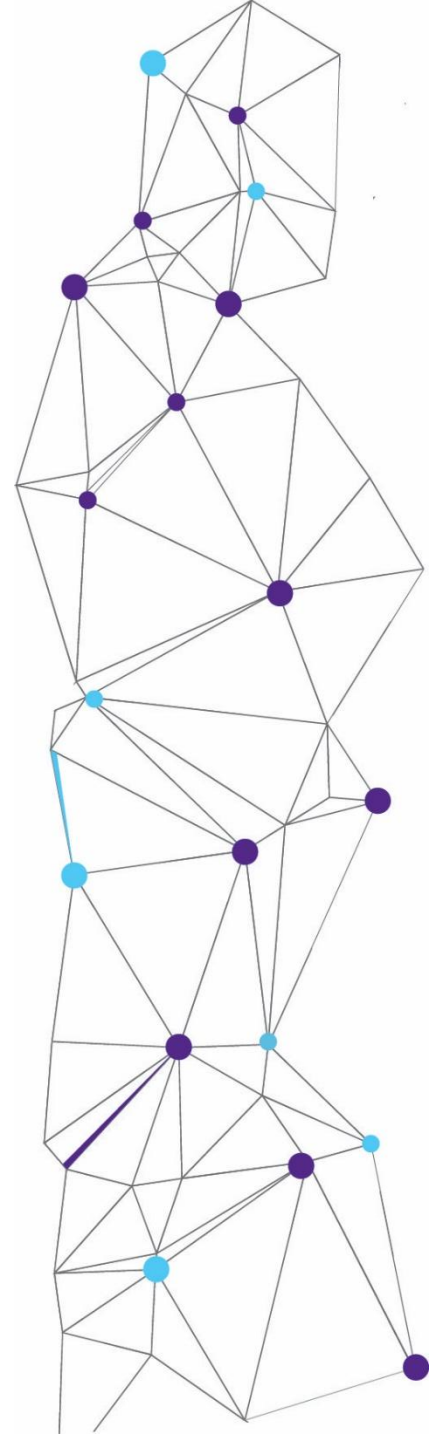


PILOTING THE TEFCE TOOLBOX MOVING ON TO SHEFCE ACTION PLAN

Experiential Learning Journey at the University of Rijeka

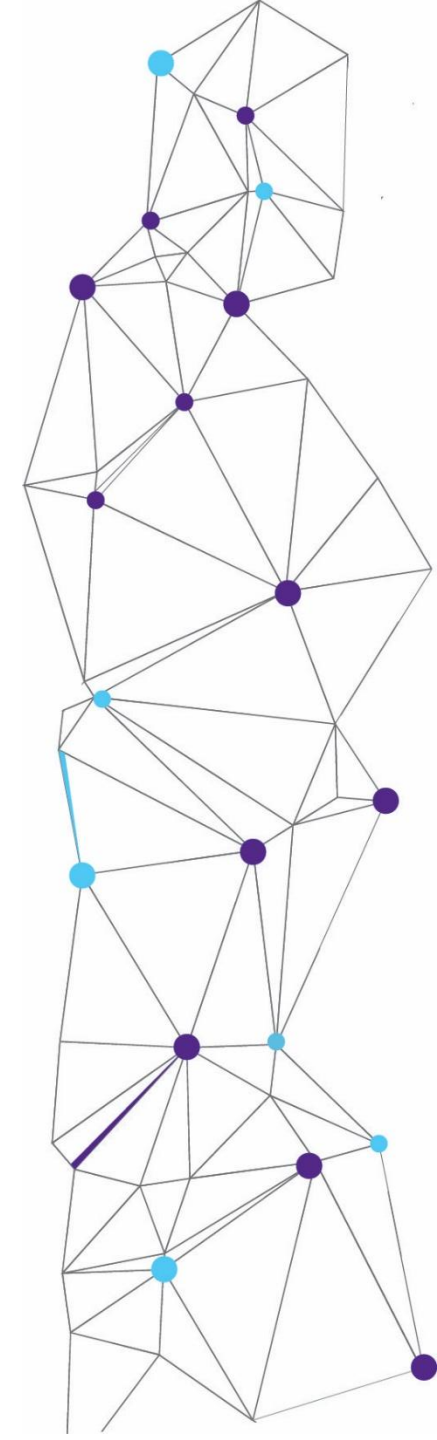
Bojana Ćulum Ilić, Full Professor, bojana.culum@uniri.hr
University of Rijeka
Faculty of Humanities and Social Sciences
Department of Education



- UNIRi founded in 1973 - 50th BDay :)
- UNIRi has matured into a modern European university and center of excellence whose impact extends beyond the region
- research and education-oriented university that supports social and economic development in the City of Rijeka and the wider region



- 17,500 students
- 1,300 academics
- 11 faculties and 4 departments
- 162 accredited study programs

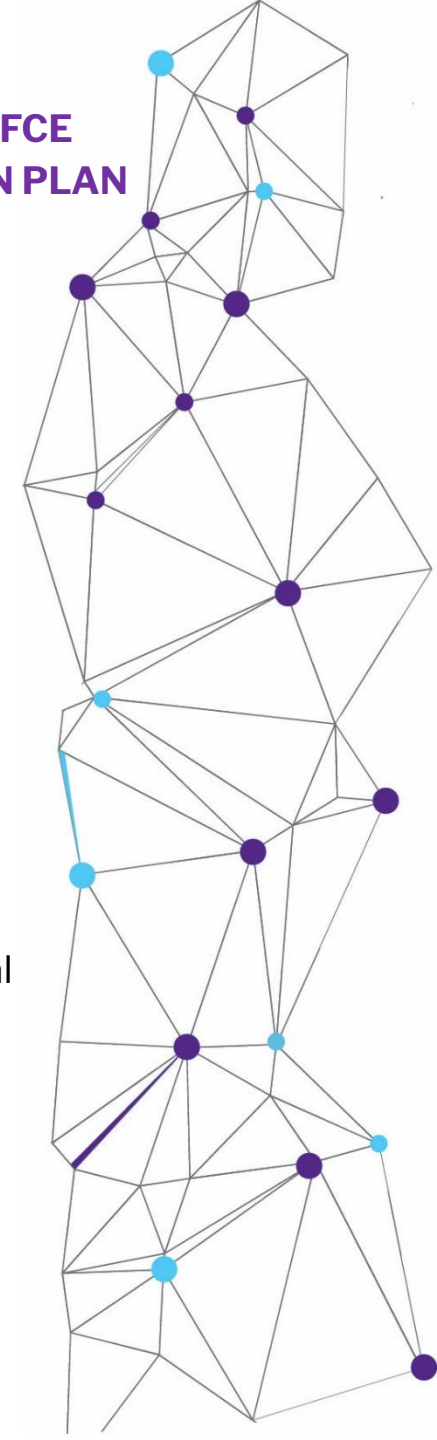
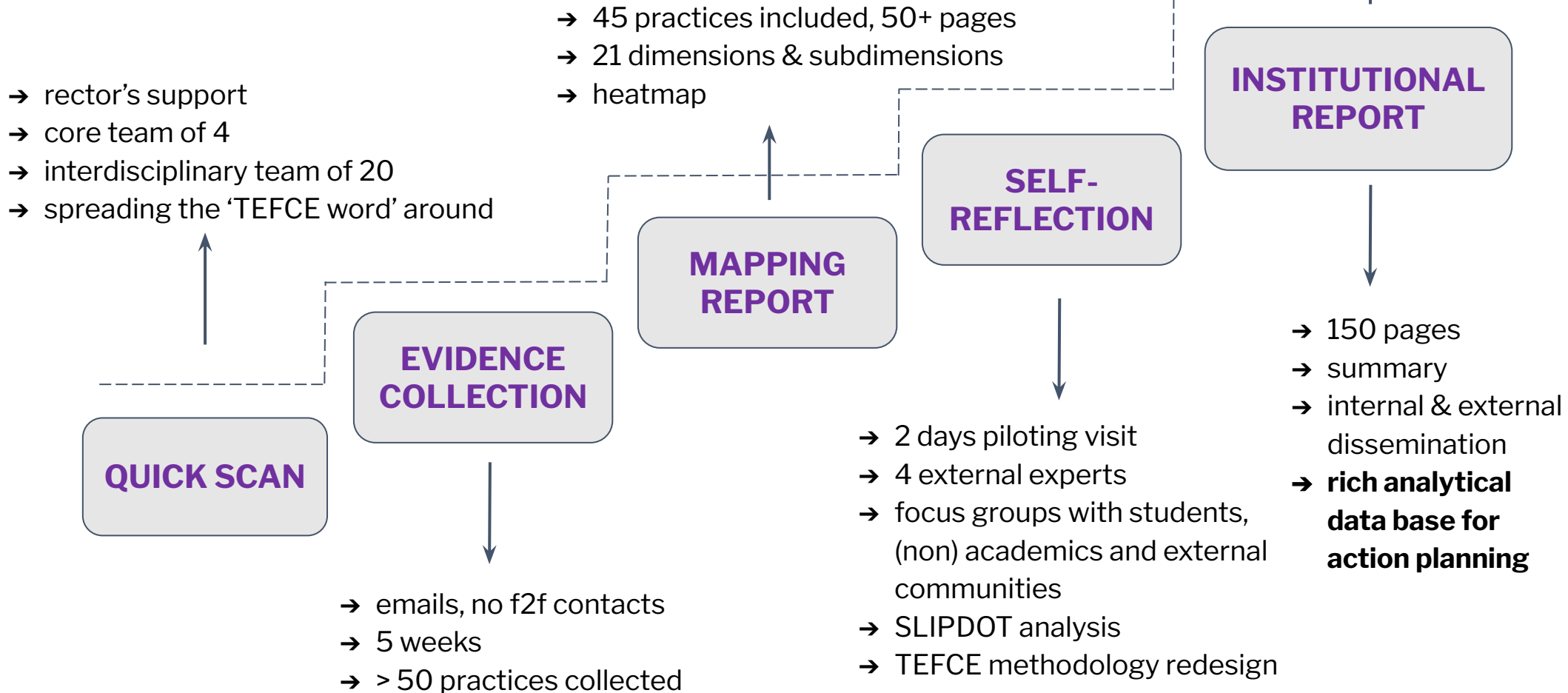


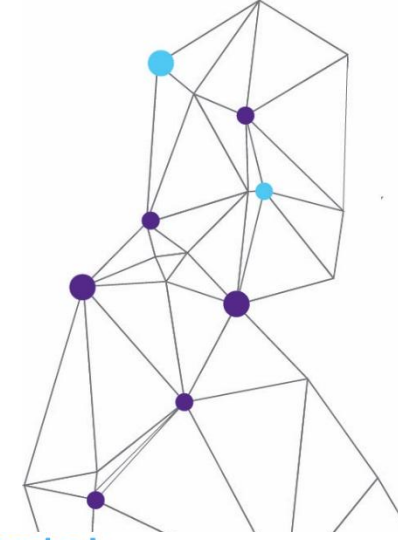
THE PILOTING PROCESS

17/07/2019 – 12/9/2019

**SHEFCE
ACTION PLAN**

DONE :)



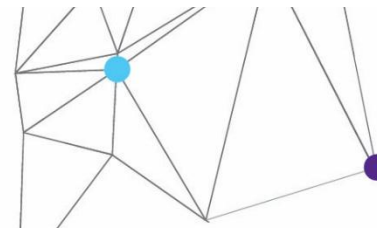


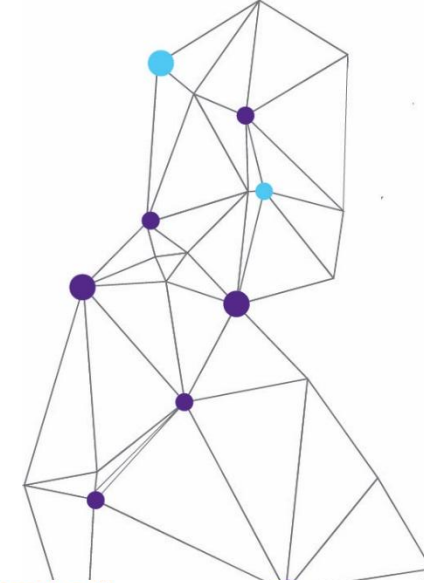
DIMENSION I: TEACHING AND LEARNING

SUB-DIMENSION	EXAMPLES OF ACTIVITIES	ESTIMATE OF ACHIEVED LEVEL (1-5)
<p>Sub-dimension I.1. The university has study programmes or courses to respond to societal needs that are specific to the university's context and its external communities.</p>	<p>The Public Health course, that is part of the dental medicine study programme aims to place an emphasis on training their students to identify the health needs of the population and assess the state of health, creating public health policies, managing public health interventions, and assessing the quality of health care in the community.</p>	3
<p>Sub-dimension I.2. The university has study programmes or courses that include a community-based learning component for students.</p>	<p>There are plenty of interesting courses (both mandatory and elective) that include a community-based learning component for the students at UNIRI. Courses like Students & Community, Work Placements in Culture and Science Popularisation enable students to engage with a plethora of different community collaborators, as they can choose the type of the organisation as well as a particular organisation/institution they want to collaborate with during the course length.</p>	4
<p>Sub-dimension I.3. The university facilitates the participation of external community representatives in the teaching and learning process (in a curricular or extracurricular context).</p>	<p>To engage in the "Good Night Storytelling" project (reading stories to children in hospital) students need to attend intensive seminars focused on child psychology and pedagogy, which are organised in collaboration between the Faculty of Humanities and Social Sciences and Faculty of Teacher Education, and experts from the NGO Portic.</p>	4
<p>Sub-dimension I.4. The university has study programmes or courses that are created, reviewed or evaluated in consultation or cooperation with the university's external communities.</p>	<p>Highly structured collaboration between the academic staff and external communities (NGOs) in creating a new course "Gender, Sexuality, Identities - from Oppression to Equality" at the Faculty of Humanities and Social Sciences (Department of Cultural Studies). An example of close university-NGO collaboration and partnership in the process of creating, conducting and evaluating a course.</p>	2.5

Synthesis: Community Engagement Heatmap for Dimension I

Characteristics of engagement	Heatmap level				Heatmap levels criteria
	Lowest level			Highest level	
Authenticity of engagement				x	<p><u>Lower:</u> superficial; no evidence yet of mutual benefits</p> <p><u>Higher:</u> authentic; tangible benefits for communities</p>
Societal needs addressed			x		<p><u>Lower:</u> needs of labour market and industry</p> <p><u>Higher:</u> 'grand challenges' (e.g. climate), social justice</p>
Communities engaged with			x		<p><u>Lower:</u> well-resourced partners (e.g. business)</p> <p><u>Higher:</u> low-resourced partners (e.g. schools, NGOs)</p>
Institutional spread		x			<p><u>Lower:</u> only at one or two university departments</p> <p><u>Higher:</u> across the entire institution</p>
Institutional sustainability			x		<p><u>Lower:</u> engagement through short-term projects</p> <p><u>Higher:</u> engagement institutionalised, adequate funding</p>





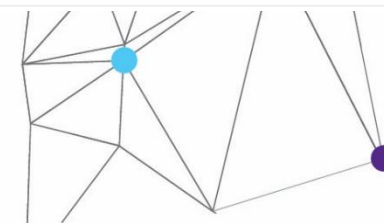
DIMENSION II. RESEARCH

SUB-DIMENSION	EXAMPLES OF ACTIVITIES	ESTIMATE OF ACHIEVED LEVEL (1-5)
<p>Sub-dimension II.1. The university carries out research focusing on the societal needs of the university's external communities.</p>	<p>Although in its initial phase, research practice on children's well-being illustrates how international research collaboration and partnerships with other departments, doctoral students and local relevant stakeholders (in this case kindergartens) shape the research agenda based on the recognised needs and problems in our local community.</p>	2
<p>Sub-dimension II.2. The university carries out collaborative or participatory research in cooperation with the university's external communities.</p>	<p>Tourism Valorisation of the Representative Monuments of Rijeka's Industrial Heritage is concerned with renovating and putting into operation two representative monuments of Rijeka's industrial heritage. These are the motor vessel Galeb and the Sugar Refinery Palace. Both monuments are protected monuments of culture of the Republic of Croatia. While this is a large project with plenty of various activities, research was its core element as there were participatory focus groups organised with various external stakeholders who were recognised as providers important information in the planning of the project.</p>	2.5

Synthesis: Community Engagement Heatmap for Dimension II

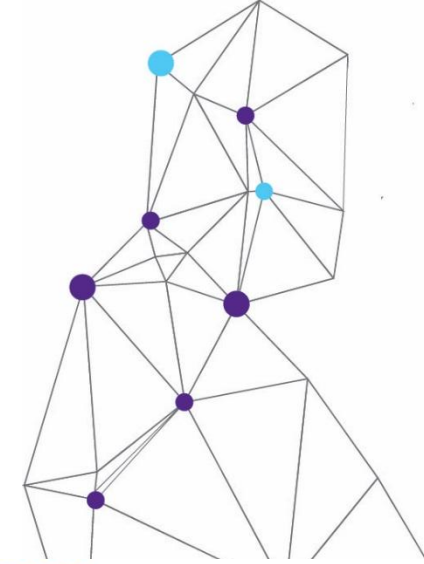
Characteristics of engagement	Heatmap level				Heatmap levels criteria
	Lowest level			Highest level	
Authenticity of engagement			x		<p><u>Lower:</u> superficial; no evidence yet of mutual benefits <u>Higher:</u> authentic; tangible benefits for communities</p>
Societal needs addressed		x			<p><u>Lower:</u> needs of labour market and industry <u>Higher:</u> 'grand challenges' (e.g. climate), social justice</p>
Communities engaged with			x		<p><u>Lower:</u> well-resourced partners (e.g. business) <u>Higher:</u> low-resourced partners (e.g. schools, NGOs)</p>
Institutional spread		x			<p><u>Lower:</u> only at one or two university departments <u>Higher:</u> across the entire institution</p>
Institutional sustainability		x			<p><u>Lower:</u> engagement through short-term projects <u>Higher:</u> engagement institutionalised, adequate funding</p>

ENGAGED RESEARCH = THE WEAKEST LINK



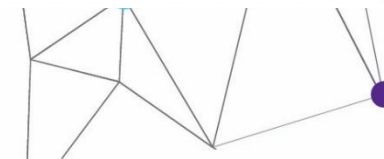


DIMENSION III. SERVICE AND KNOWLEDGE EXCHANGE

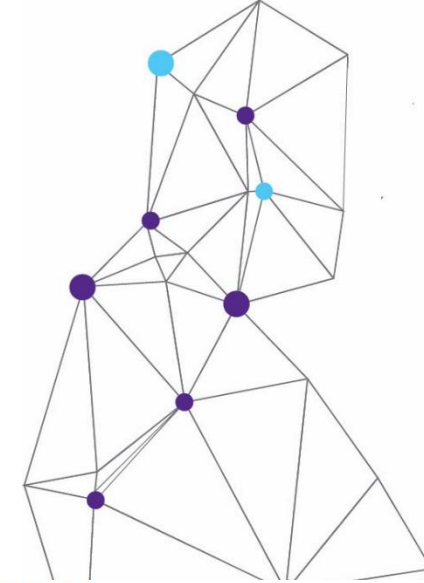


Synthesis: Community Engagement Heatmap for Dimension III

Characteristics of engagement	Heatmap level				Heatmap levels criteria
	Lowest level			Highest level	
Authenticity of engagement				x	<u>Lower:</u> superficial; no evidence yet of mutual benefits <u>Higher:</u> authentic; tangible benefits for communities
Societal needs addressed			x		<u>Lower:</u> needs of labour market and industry <u>Higher:</u> 'grand challenges' (e.g. climate), social justice
Communities engaged with			x		<u>Lower:</u> well-resourced partners (e.g. business) <u>Higher:</u> low-resourced partners (e.g. schools, NGOs)
Institutional spread				x	<u>Lower:</u> only at one or two university departments <u>Higher:</u> across the entire institution
Institutional sustainability				x	<u>Lower:</u> engagement through short-term projects <u>Higher:</u> engagement institutionalised, adequate funding



SUB-DIMENSION	EXAMPLES OF ACTIVITIES	ESTIMATE OF ACHIEVED LEVEL (1-5)
Sub-dimension III.1. University staff independently lead or contribute to debates and initiatives that address the societal needs (political, economic, social, cultural, etc.) of the university's external communities.	Project PROMEHS - Promoting Mental Health in Schools aims to create the curriculum for promoting mental health in preschools, primary and secondary schools and they, as equal partners, participate in the curriculum evaluation and implementation.	3.5
Sub-dimension III.2. University staff provide their knowledge to support organisations representing the interests of the university's external communities.	The European Bioethics in Action represents an innovative way of applying theoretical knowledge and providing an intellectual platform for existing issues in local communities, the economy and environmental risks.	4
Sub-dimension III.3. University staff provide their knowledge to build the capacity of external communities organisations representing the interests of the university's external communities.	The Step Ri Playpark , as a six-month program for incubation and development of early-stage entrepreneurial ideas contributes to building the capacity of external community groups. Furthermore, Step Ri BootcampIT is a lifelong learning program where interested companies actively participate and are in close contact with the participants. The aim of this project is to improve the IT industry environment by 'creating' junior developers.	4
Sub-dimension III.4. University staff community engagement activities have had a demonstrable positive impact on the university's external communities.	Lifelong learning programme University of the Third Age helps UNIRI to open up to wider community while offering a part-time job to its retired professors as lectures but also as attendees. Up to this point, the University has realised over 30 programs, comprising twenty 45-minute classes each, in different areas. The Program is supported by the Department of Health and Social Welfare of the City of Rijeka. The two institutions participate together in the program Rijeka - Healthy City, which cares about the mental health of citizens. Participants keep giving very positive feedback.	3

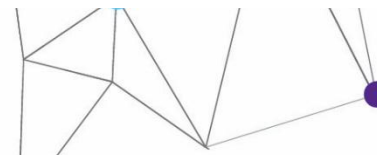


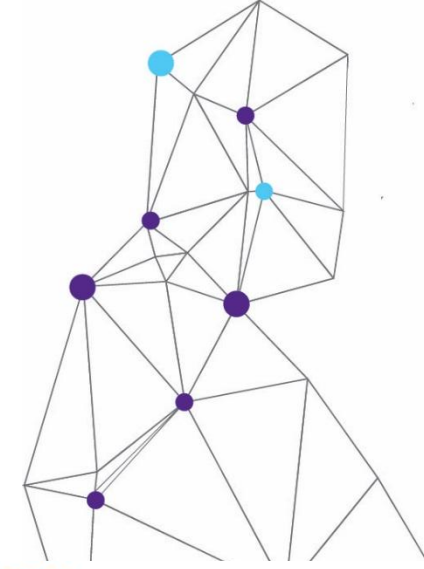
DIMENSION IV. STUDENTS

SUB-DIMENSION	EXAMPLES OF ACTIVITIES	ESTIMATE OF ACHIEVED LEVEL (1-5)
<p>Sub-dimension IV.1. Students deliver their own community engagement activities independently through student organisations or initiatives.</p>	<p>Travelling Scientists is a project of the Biotechnology Students Association of the University of Rijeka which aims at popularising science among lower grades (first to fifth) elementary school pupils and preschool children. Students plan, organise and deliver interactive workshops and experiments in elementary schools and kindergartens of the Primorje-Gorski kotar County on their own, in their volunteering capacity.</p>	4
<p>Sub-dimension IV.2. The university facilitates matchmaking between students and external communities</p>	<p>UNIRi facilitates matchmaking on various levels: (I) by providing information on extra-curricular activities to address community needs (UNIRi web page, web pages of University constituents, departments and other University members, face-to-face presentations to students), (II) by organising extra-curricular opportunities for students to become engaged in the community (as we have reported through some practices in previous dimensions/ sub-dimensions), (III) and by jointly designing extra-curricular opportunities for student community engagement through structured partnerships with community groups.</p>	4




Synthesis: Community Engagement Heatmap for Dimension IV

Characteristics of engagement	Heatmap level					Heatmap levels criteria
	Lowest level				Highest level	
Authenticity of engagement				x		<p><u>Lower:</u> superficial; no evidence yet of mutual benefits</p> <p><u>Higher:</u> authentic; tangible benefits for communities</p>
Societal needs addressed				x		<p><u>Lower:</u> needs of labour market and industry</p> <p><u>Higher:</u> 'grand challenges' (e.g. climate), social justice</p>
Communities engaged with				x		<p><u>Lower:</u> well-resourced partners (e.g. business)</p> <p><u>Higher:</u> low-resourced partners (e.g. schools, NGOs)</p>
Institutional spread				x		<p><u>Lower:</u> only at one or two university departments</p> <p><u>Higher:</u> across the entire institution</p>
Institutional sustainability				x		<p><u>Lower:</u> engagement through short-term projects</p> <p><u>Higher:</u> engagement institutionalised, adequate funding</p>



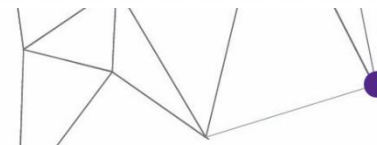


DIMENSION V. UNIVERSITY MANAGEMENT (PARTNERSHIPS AND OPENNESS)

SUB-DIMENSION	EXAMPLES OF ACTIVITIES	ESTIMATE OF ACHIEVED LEVEL (1-5)
<p>Sub-dimension V.1. The university has long-standing, mutually-beneficial partnerships with its external communities.</p>	<p>Magical Day, organised in collaboration with the Creative Team Campus of the UNIRi and kindergarten 'Đurdica' from the campus neighbourhood, with the intention to extend the collaboration with other kindergartens in the city of Rijeka. The main focus of the project is the implementation of short, creative and innovative activities in the form of workshops in the field of science and art. Those activities are specially designed and tailored for preschool children. All of the activities were created and conducted by professors and students from different departments</p>	
<p>Sub-dimension V.2. The university makes learning and research resources accessible to its external communities.</p>	<p>In order to support European Open Science (EOS) and EU efforts towards joint management of research data, the UNIRi Senate adopted the European Open Science Declaration as well as the Operative Plan for European Open Science. According to this Plan, UNIRi will ensure storing of all student final papers in an open-access repository. Furthermore, it will encourage scientists, artists and teachers to store their relevant results in a repository (no open-access required).</p>	
<p>Sub-dimension V.3. The university has facilities and services that are jointly managed and/or accessible to its external communities.</p>	<p>The Step Ri Science and Technology Park is located in a modern renovated building at the Campus of the University of Rijeka. It offers flexible renting schemes for offices and laboratories sized from 15 up to 300 m2. Electricity, heating and cooling costs, cleaning and maintenance, utilities and other fees, fast internet access and Wi-Fi are included in the rent. There is also a possibility of renting furnished office space at no additional cost. Apart from office and laboratory space, at the tenants' disposal are fully equipped multimedia facilities: an auditorium with a capacity of up to 100 seats, a lecture hall with up to 30 seats and a meeting room with up to 15 seats. The facilities are equipped with computers, projectors and projection screens, sound system, flipcharts, whiteboards. Additional services like simultaneous translation or catering are available at an additional cost.</p>	

Synthesis: Community Engagement Heatmap for Dimension V

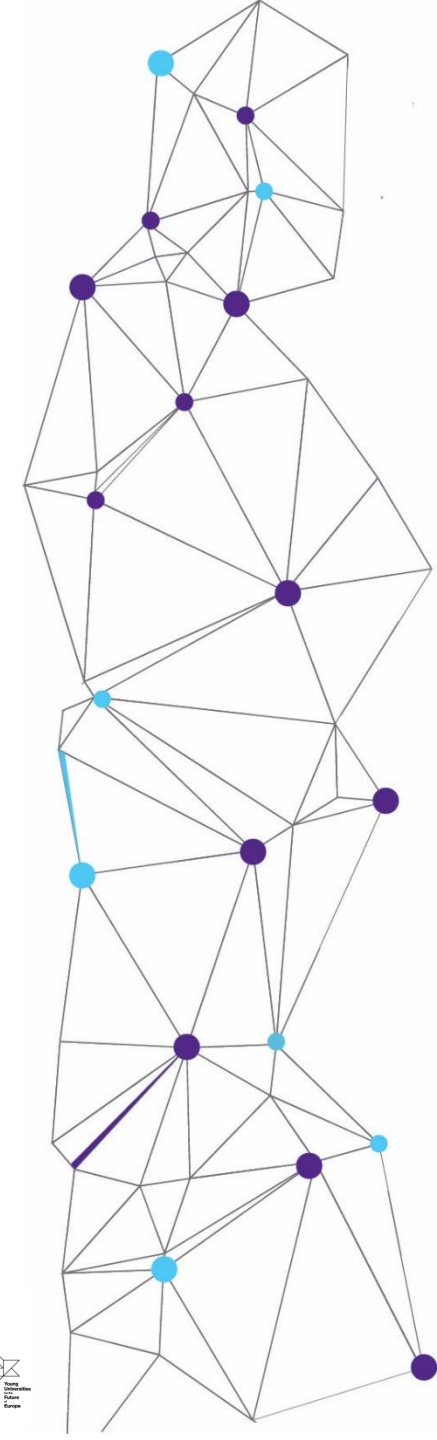
Characteristics of engagement	Heatmap level				Heatmap levels criteria
	Lowest level			Highest level	
Authenticity of engagement				x	<p><u>Lower</u>: superficial; no evidence yet of mutual benefits</p> <p><u>Higher</u>: authentic; tangible benefits for communities</p>
Societal needs addressed			x		<p><u>Lower</u>: needs of labour market and industry</p> <p><u>Higher</u>: 'grand challenges' (e.g. climate), social justice</p>
Communities engaged with			x		<p><u>Lower</u>: well-resourced partners (e.g. business)</p> <p><u>Higher</u>: low-resourced partners (e.g. schools, NGOs)</p>
Institutional spread			x		<p><u>Lower</u>: only at one or two university departments</p> <p><u>Higher</u>: across the entire institution</p>
Institutional sustainability			x		<p><u>Lower</u>: engagement through short-term projects</p> <p><u>Higher</u>: engagement institutionalised, adequate funding</p>



R&D CENTRES

“bridges” between academia and community

- Centre for Industrial Heritage
- Centre for Peace and Conflict Studies
- Centre for Advanced Studies – Southeast Europe
- Centre for Logic and Decision Theory
- Centre for Micro and Nano Sciences and Technologies
- Centre for Advanced Computing and Modelling
- Centre for Artificial Intelligence and Cybersecurity
- Centre for Urban Transition, Architecture and Urbanism
- Centre for Support to Smart and Sustainable Cities
- Centre for Science Outreach



Work Placements in Culture

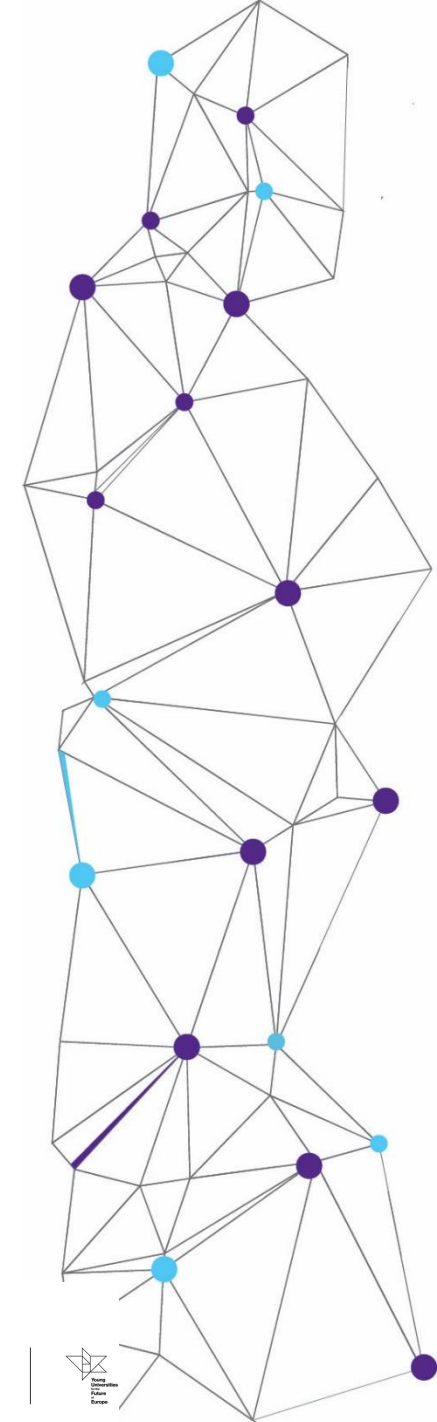
- students' personalized curricula
- UNIRI organizes and recognizes 86 hours of practice at a cultural institution in Rijeka (theatres, museums, NGO's, libraries, art galleries, internet news portals, etc.)

Citizen Portal (YUFE)

- direct contact with citizens
- citizens can provide HEI with information **about what challenges the community is facing**

University for the Third Age

- Educational programs for the 'silver' generation
- **aiming to cultivate social inclusion, improve general levels of motivation and mental health, and foster community wellbeing**



Students & Community

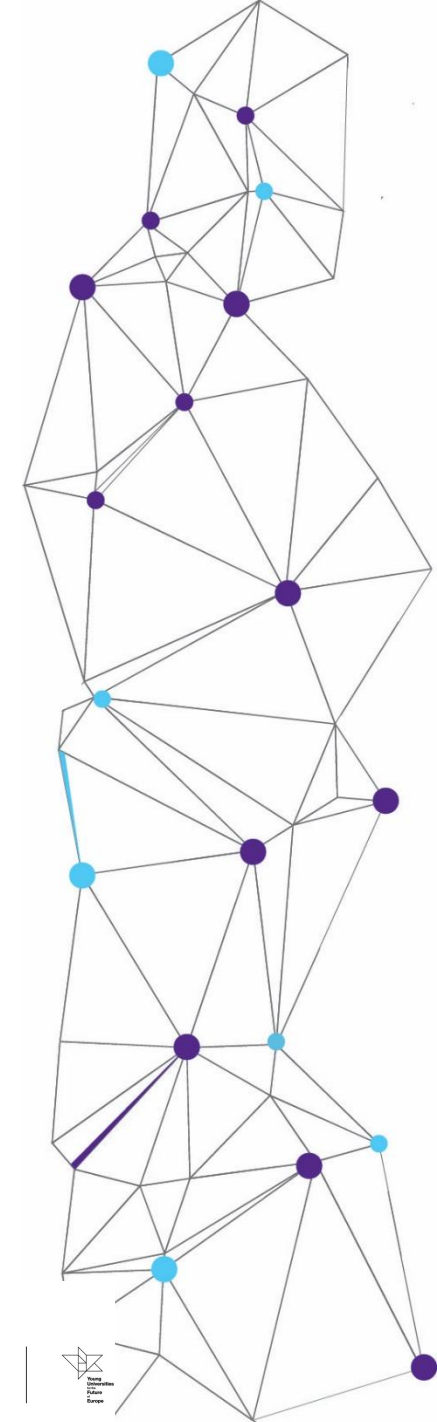
- community-based teaching and learning course (3 ECTS)
- **platform for students engaged in various community-based projects**

StepRi Education Center

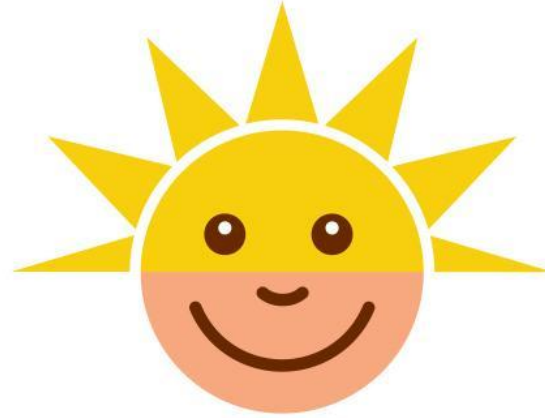
- various educational and consulting activities
- **improving entrepreneurial and managerial competences in existing and wannabe entrepreneurs**
- students, scientists, the unemployed, managers, and employees already working in companies

Magical Science Day

- collaborative project between Creative Team Campus and kindergartens
- short, creative and innovative science workshops run by UNIRi professors and students
- specially **designed and tailored for preschool children**



- inclusion of socially vulnerable children - run by NGO CeKaDe
- providing children with disadvantaged socio-economic conditions, living in less favorable living conditions, a stimulating environment
- opportunities to participate in various activities - creative workshops, culinary workshops, dance, acting, sustainable development workshops, computer & robotics, excursions, visits to museums, theaters, cinemas, exhibitions...and many other appropriate events
- **UNIRi gave space of 300 m2 & assisted in raising money for the whole renovation (cca 130, 000 EUR)**
- **Faculty of Teacher Education - contractual relationship to engage students & academics through study programmes & research**



MOJE MJESTO POD SUNCEM

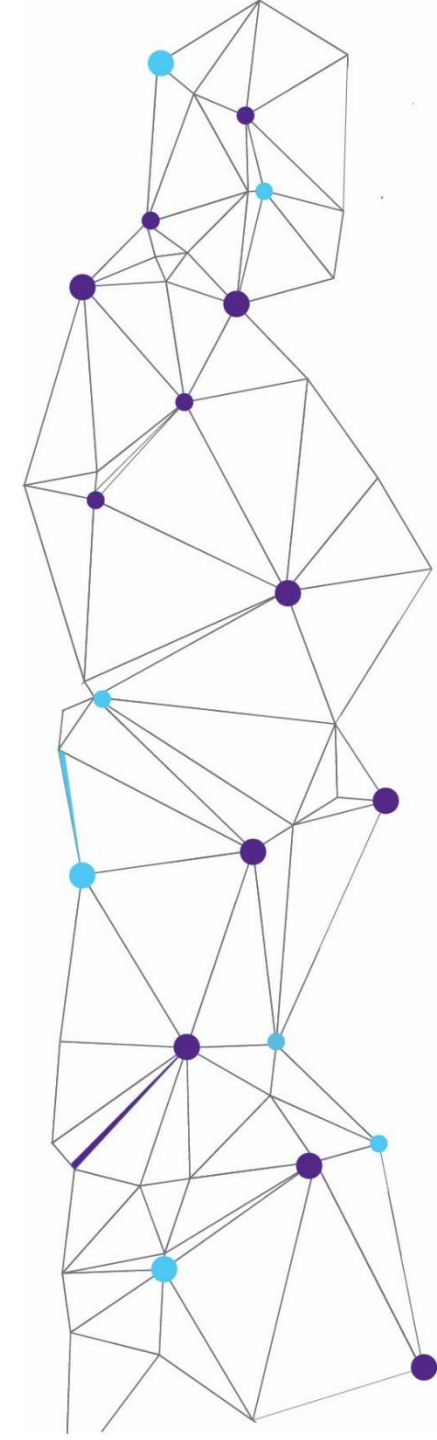
**LEADERSHIP
& POLICY**

**CENTER &
PERIPHERY**

RESEARCH

**UNIVERSITY
CENTERS**

**MAINSTREAM
CE**





MOJE MJESTO POD SUNCEM

TREBA MI

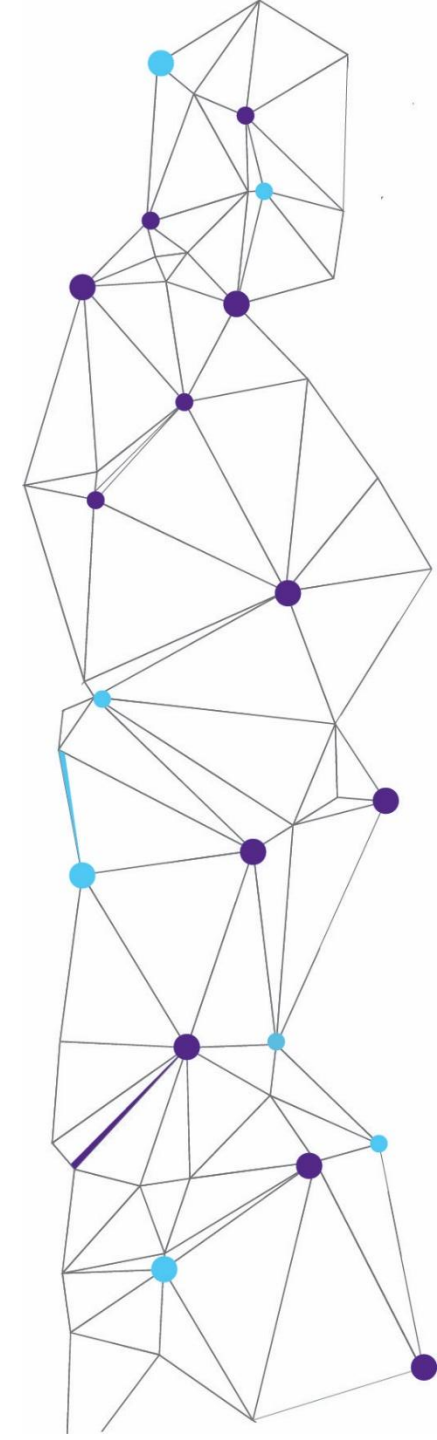


MOJE MJESTO POD SUNCEM

Pomozite uplatom na račun IBAN: HR1924020061500087226
Skenirajte barcode mobilnom aplikacijom bilo koje banke
i donirajte odmah!



  [mojemjestopodsuncem.com](https://www.mojemjestopodsuncem.com)



AREAS OF STRENGTH

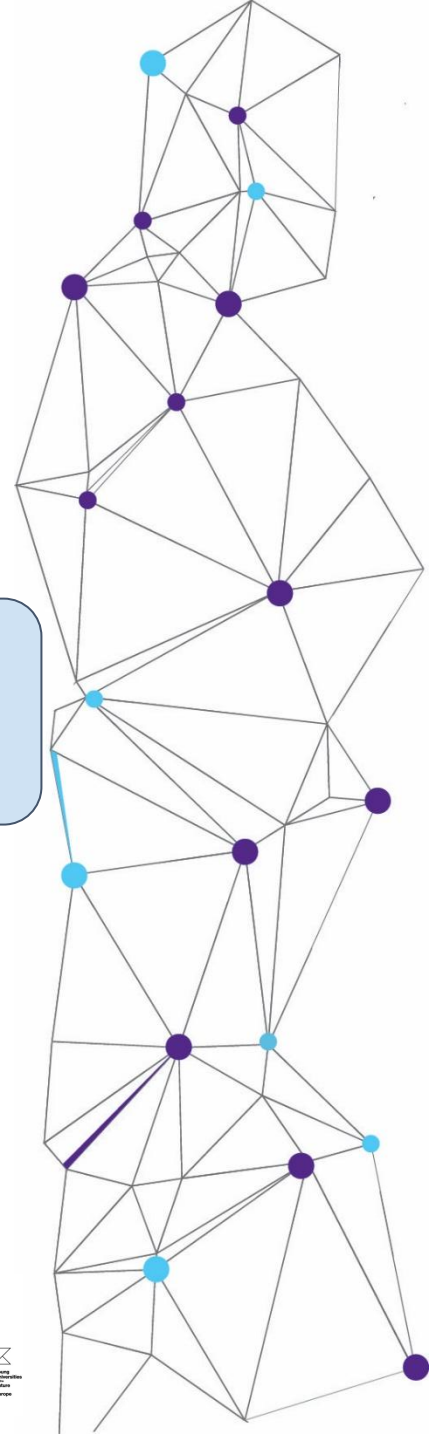
**UNIVERSITY
LEADERSHIP**

**ENGAGEMENT
CULTURE**

**UNIVERSITY
CENTERS**

STUDENTS

ACADEMICS



AREAS OF LOWER INTENSITY AND POTENTIAL FOR DEVELOPMENT

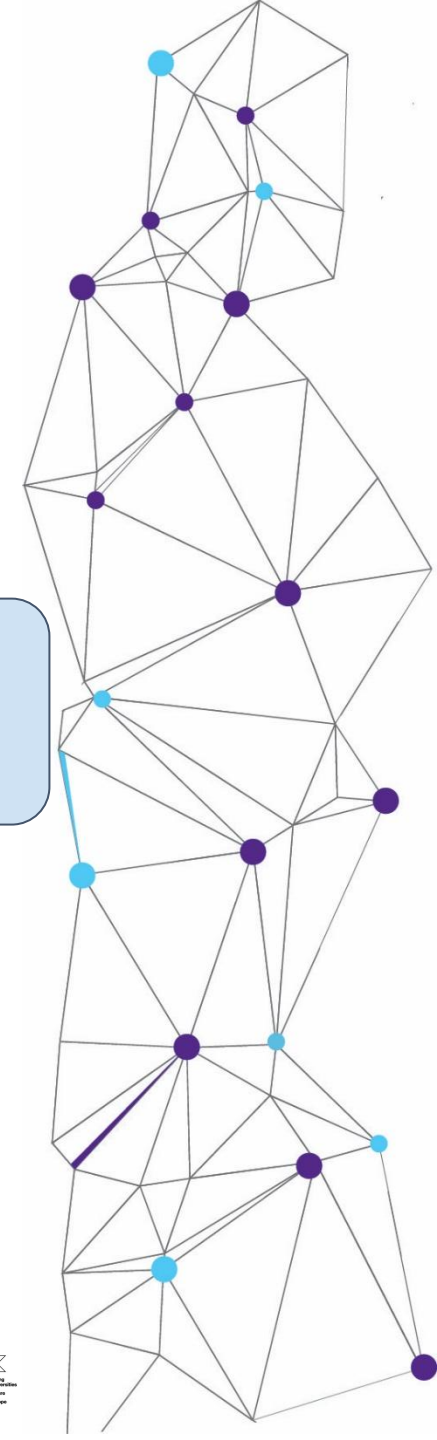
**LEADERSHIP
& POLICY**

RESEARCH

**UNIVERSITY
CENTERS**

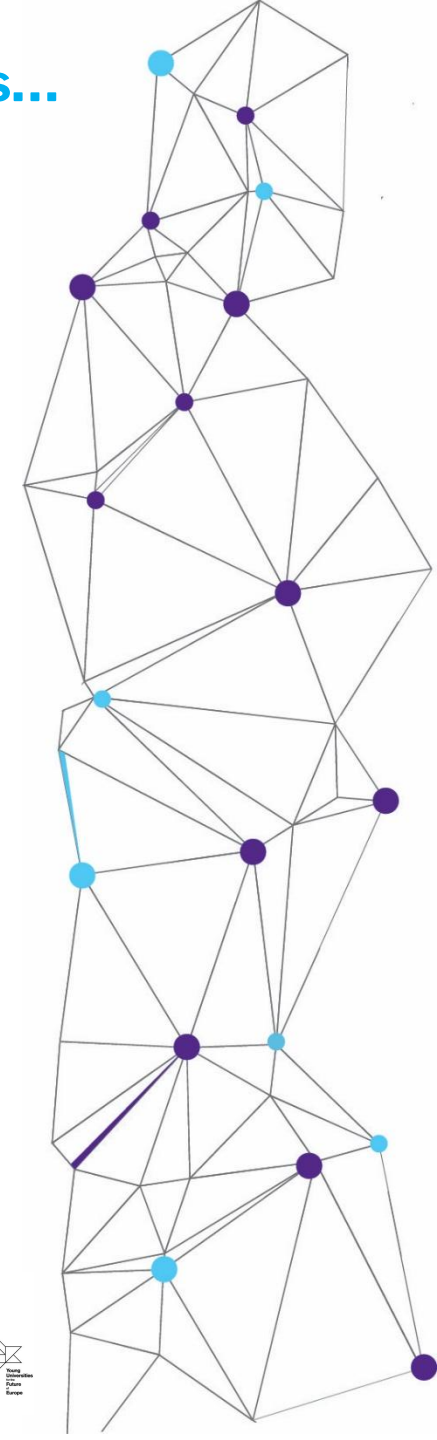
**CENTER &
PERIPHERY**

**MAINSTREAM
CE**



Rector's Commendation to Sarah Czerny TEFCE engaged practice example

for significant efforts and strides in developing collaboration between the UNIRi and community organisations in the field of culture, with a particular emphasis on courses *Engagement in Culture 1, 2, 3 & 4* at the Department of Cultural Studies at FHHS, recognised within the TEFCE project as the greatest example of community engaged teaching related practice at UNIRi



UNIRI 

Sveučilište u Rijeci
Universitas studiorum Fluminensis

Zahvalnica

DOC. DR. SC.

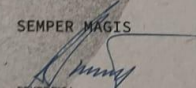
Sarah Czerny

Odsjek za kulturalne studije
Filozofskog fakulteta u Rijeci

za značajne iskorake u razvoju suradnje Sveučilišta u Rijeci s institucijama u kulturi, s posebnim naglaskom na *communis* kolegije *Stručna praksa u kulturi 1, 2, 3 i 4* na Odsjeku za kulturalne studije Filozofskoga fakulteta, ocijenjenih kao primjer najbolje prakse suradnje sa zajednicom na Sveučilištu u Rijeci u okviru TEFCE Erasmus+ projekta (Towards a European Framework for Community Engagement in Higher Education).

S ponosom se i zadovoljstvom pridružujemo čestitkama.

SEMPER MAGIS


REKTORICA
prof. dr. sc. Snježana Prijić Samaržija

Rijeka, 17. prosinca 2019.

UNIRI

Home

About University ~

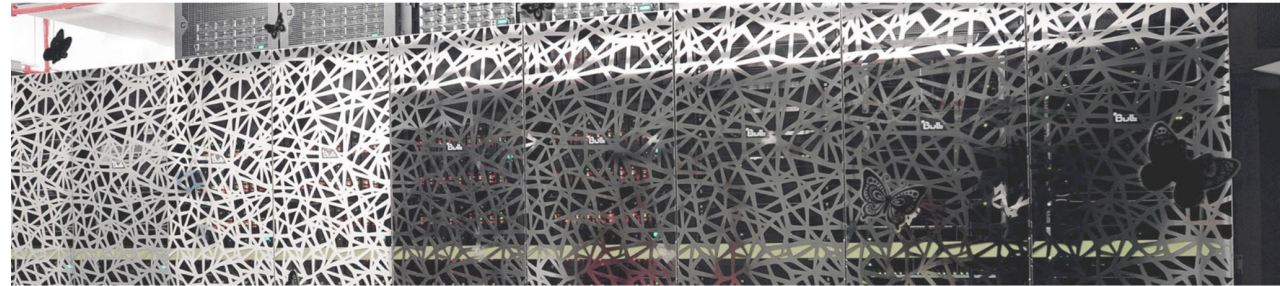
Science and Research ~

Studies ~

University and Community ~

hr | Eng | Q

Contact



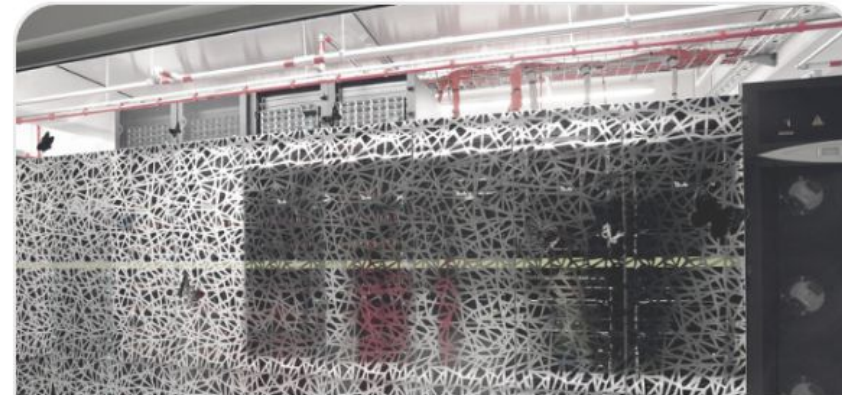
Community Engagement
Database

Community Engagement Database



TEFCE

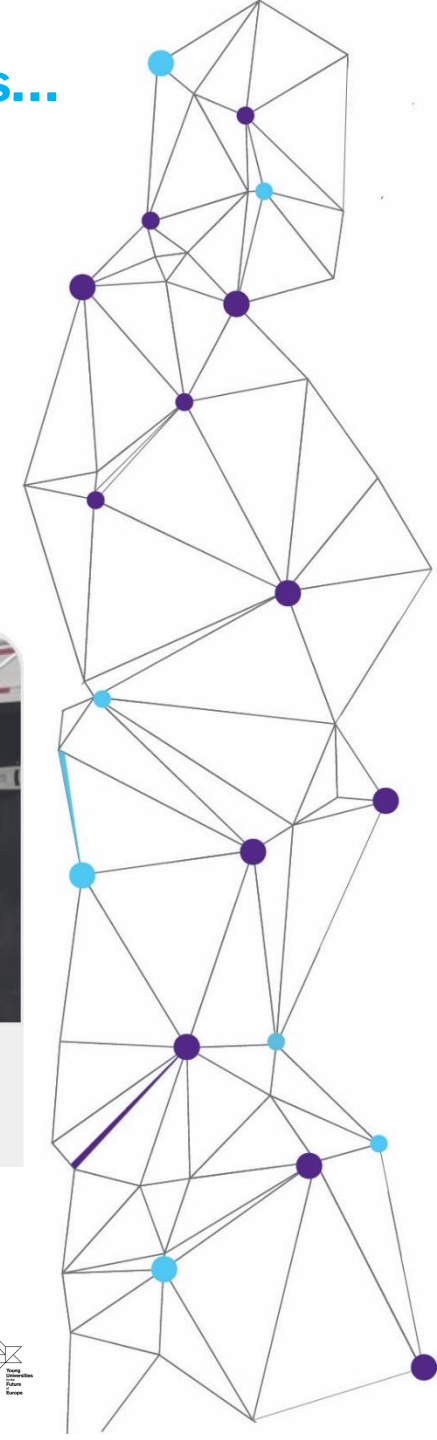
Towards a European Framework for
Community Engagement in Higher Education



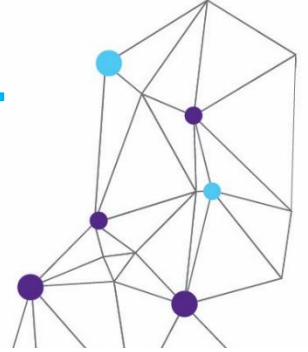
[Community Engagement Database | UNIRI](#)

uniri.hr

**CONTRIBUTING TO THE UNIRI
CE PRACTICES VISIBILITY**



COMMUNITY ENGAGEMENT DATABASE



VOX academiae

POSEBNI PRILOG ZA VISOKO OBRAZOVANJE, ZNANOST I UMJETNOST ■



- collaboration with Novi List
- monthly UNIRi “report” for the larger community
- presenting and celebrating all aspects of academic life, achievements and community engagement of academics and students

UNIRI

Naslovna

O Sveučilištu ~

Studiranje ~

Znanost i istraživanje ~

Sveučilište i društvo ~

Hr | Eng | Q
Kontakt



Sveučilište i društvo

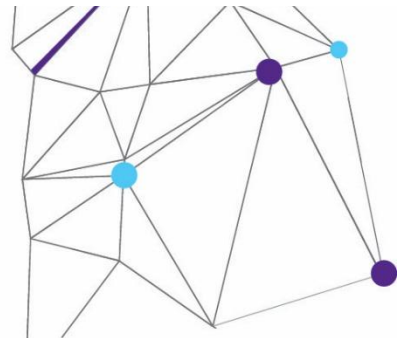
- Sveučilište i gospodarstvo ↓
- Palača Moise →
- Sveučilište za treću dob →
- Sveučilište za treću dob →
- Rijeka 2020 →
- Vox Academiae →
- Projekt DIOSI →

Vox Academiae

Sveučilište u Rijeci otvoreno je prema zajednici i želi biti vidljivo i dostupno društvu.
U suradnji s Novim listom putem mjesečnog priloga VOX ACADEMIAE zajednički prezentiramo ideje, život i rad na Sveučilištu.

VOX Academiae, 2022 ↓

Vox Academiae ↓



SVEUČILIŠTE U RIJEČI KROZ JEDANAEST ZNANSTVENO-INOVACIJSKIH CENTARA STVARA

Koncepcija koja ispunjava misiju služenja društvu

U okviru projekta »Towards a European Framework for Community Engagement in Higher Education« (TEFCE) donesene su preporuke o inovativnim rješenjima za kreatorke politika i dionike na europskoj razini te je posebno istaknut i pohvaljen model znanstveno-razvojnih centara Sveučilišta u Rijeci. Misija javnih Sveučilišta je da služe društvu omogućavajući pristup visokom obrazovanju, poduzimajući istraživanja koja imaju impakt na javnost, pokrećući ekonomski razvoj, suradujući sa zajednicom u rješavanju gorućih društvenih i razvojnih izazova te podižući osjećaj građanske odgovornosti u svojim studentima što se postiže kroz jedanaest centara Sveučilišta

Ingrid ŠESTAN KUČIĆ



Centar za napredno računanje i modeliranje opremljen je kroz projekt RISK

Prije petnaest godina misija Sveučilišta u Rijeci je ušla u fazu vrlo dinamičnog organizacijskog i infrastrukturnog razvoja uz poticanje funkcionalne integracije znanstvenih kapaciteta Sveučilišta na temeljima inter- i multidisciplinarnosti. U punom su zamahu bile aktivnosti na osnivanju sveučilišnih odjela prirodnih znanosti, na tada novom kampusu na Trsatu se postavlja temeljni kamen za zgradu sveučilišnih odjela, dok se jedna od postojećih četiriju zgrada obnavlja za buduću Znanstveno-tehnološki park (STEP) i, a iz inozemstva se vraća veći broj znanstvenika. Početkom 2006. godine dvije znanstvenike povratnika, Saša Zelenika i Mladen Petarović, prvi pokreću inicijativu stvaranja znanstveno-razvojnih centara te u ideju dobiva punu podršku tadašnjeg rektora, akademika dr. Danijela Bukvobrat. Preporučio je prof. dr. Zdravka Lenca. Kroz sredstva resornog ministarstva i tadašnje Nacionalne zaklade za znanost osiguran je između 2007. i 2009. godine prva kapitalna znanstvena oprema. Procesom približavanja, a onda i pripružavanja Hrvatske Eurokopske unije i aktivnosti se stavljaju u kontekst financiranja iz javnog sektora. Razoju istraživačke infrastrukture na kampusu Sveučilišta u Rijeci (RISK) na se 2010. formalno utvrdilo sveučilišni znanstveno-razvojni centar. Centar za mikro i nanotehnologiju, Centar

Pionirsku i pokretačku ulogu na utroju sveučilišnih centara na području društvenih i humanističkih znanosti imala je prof. dr. Nada Bodiroga Vukobrat

Prije godinu dana osnovan je Centar za logiku i teoriju odlučivanja s ciljem povezivanja stručnjaka iz disciplinarnih logike, teorije odlučivanja i teorije igara

Centar za napredno računanje i modeliranje opremljen je kroz projekt RISK za visokopropusne tehnologije te Centar za napredno računanje i modeliranje. Pionirsku i pokretačku ulogu na utroju sveučilišnih centara na području društvenih i humanističkih znanosti imala je prof. dr. Nada Bodiroga Vukobrat s osnivanjem, 2010. godine, Međusveučilišnog centra izvrsnosti Jean Monnet u Opuzi, za kojeg su ubrzo slijedili i drugi sveučilišni centri. Riječi strukturalne formalne procedure za osnivanje novih znanstveno-razvojnih centara, što osigurava novi zamah na tom području tijekom mandata rektoricke prof. dr. sc. Snježane Prije-Samaržija, kada se osniva i Centar za podršku pametnim i održivim gradovima. Centar za urbana razvoja, arhitekturu i urbanizam – DeltaLab, Centar za logiku i teoriju odlučivanja, Centar za istraživanje politike visokog obrazovanja, Sveučilišta u Rijeci (Ilokaški fakultet) i Institut za razvoj obrazovanja. Visoka učita i jedinica lokalnih vlasti iz Breslana (Njemačka), Dublin (Irski), Eschedes (Nizozemska) i Rijeke (Ilokaški) pilotiraju razvijene metode alata, a dostignute ekspertizu na projektu pruža Europski konzorcij inovativnih sveučilišta (ICIN), Globalna sveučilišna mreža za inovacije (GU-NI – koju predstavlja Katalonsko udruženje javnih sveučilišta te institut za inovacijske politike i nadziranje (PPMI) iz Live. Cilj projekta je pridobiti povećanu angažiranost europskih sveučilišta u rješavanju društvenih izazova na lokalnoj i regionalnoj razini i dovesti ih u suradnju s kamom o inovativnim rješenjima za kreatorke politika i dionike na europskoj razini posebno je istaknut i pohvaljen model znanstveno-razvojnih centara Sveučilišta u Rijeci. Kao prvi hrvatski rektor Peter McPherson, predsjednik udruge Association of Public and



Medu sveučilišnim centrima je i Centar za industrijsku baštinu

INSTALACIJA »HERE« IZMJEDNIČKI PROJEKT SVEUČILIŠTA U RIJEČI I DAMIRA URBANA

Prurka podrške svima koji su stjerani u kut

Damir Urban idejni je tvorca umjetničke instalacije pod nazivom »Here« koja je nastala s ciljem da doprine pozitivnom kontekstu života osobama kojima je potrebna mala pomoć u trenutku kada ih zadesne različite životne situacije. Instalacija će reproducirati snimljene poruke poznatih osoba iz različitih sfera života

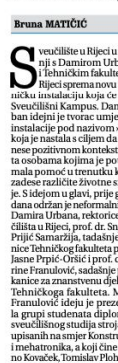
Bruna MATIČIĆ

položinu točku koja je zajednička svim ljudima, bez obzira na različitosti.

Kat je mjesto gdje se djecu tjera u kaznu, gdje određene redove vrše obrede, ali i mjesto za meditaciju, intima, mjesto osam i javljenja, to jest uočiti, a ja sam kut zamislio kao točku koja nas svih spaja te u jednoj i simbol odabaceni, krzaci i marginalizirani, drugačiji je Urban.

Funkcija instalacije Sniženjatelj instalacije u centar prostom kut u mjestu utiča poseje otvratni dio koji posjeda na svojevrsnom monumentalnom uočiti zagrlja, izvana gledajući, kao štit. Osoba koja se nađe u instalaciji zauzima centralnu poziciju i u njemu izgleda kao da je u štitu sa zrcalnim pravcem kretenja. Odojednom se čija slika, gdje je netko u kutu zatčen i subjekt, mijenja i promatra ga doživljava nevjerojatno snažno kao nekoga o čijemu krotu prostor i vrijeme, objasnio je Urban.

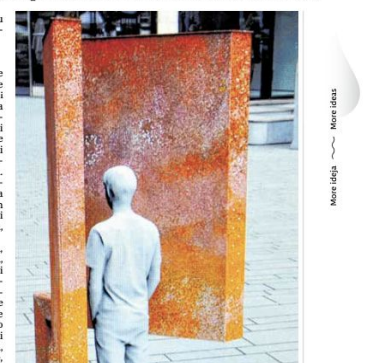
Dinamikalni i umjetnička, umjetnička ili instalacija imala je funkcionalnost, shak bi jasnu poruku podrške svima koji su na bilo koji način od društva stjerani i u kut zbog svoje nacionalnosti, vjerojnosti ili seksualnog opredjeljenja. Osobe čije bi se poruke snimale, a onda i po namučnom principu reprodukcije u instalaciji, bile bi iz različiti sfera života. Pozitivnu misao, stih najdulje pjesme ili dio knjige izreke koji javnosti poznate osobe, razni gostujući predavači riječkog sveučilišta, predavatelji različitih kolegija, pa i sami građani i pojedinci koji pripadaju mnogim skupinama i društvima. Time bi se otvorila golema funtkcija i osobe poznate različitih ljudi, a ulaskom u »Here« pojedinač bi



primo afirmativnu poruku u širokom smislu koja pruža podršku i inspiraciju.



primo afirmativnu poruku u širokom smislu koja pruža podršku i inspiraciju.



primo afirmativnu poruku u širokom smislu koja pruža podršku i inspiraciju.

STUDENTI SVEUČILIŠTA U RIJEČI AKTIVNI U BORBI PROTIV PANDEMIJE COVID-19

Veliko humano studentske srce

Studentski zbor Sveučilišta u Rijeci podržao je i priključio se nacionalnoj inicijativi Hrvatskog studentskog zbora izrade vizira uz pomoć 3D printera. Inicijativa se priključila više od 45 tvrtki i deseci privatnih osoba, a izrađeno je preko 600 vizira za razne zdravstvene ustanove Primorsko-goranske županije

Ingrid ŠESTAN KUČIĆ

Studentski zbor Sveučilišta u Rijeci podržao je i priključio se nacionalnoj inicijativi Hrvatskog studentskog zbora izrade vizira uz pomoć 3D printera za zaštitu medicinskih osoblja pod nazivom »OstanDo« i »StudentiPomažu«. Inicijativa na razini Hrvatske pokrenuo student fakulteta elektrotehnike, starijara i brodogradnje (FESB), Slavko Danjanović iz Splita, a predsjednik riječkog Studentskog zbora Tea Dimnjašević kaže da je SZSR preuzeo koordinaciju projekta za cijelo područje Primorsko-goranske županije i iste se se sada inicijativi priključilo više od 15 tvrtki i na desete privatnih osoba koje posjeduju 3D printere, a nekoliko tvrtki i također doniralo potrebni reprogramator. »Ovi izvrsni ljudi inicijativi odmah su se priključili fakulteti našeg Sveučilišta: Tehnički, Građevinski i Medicinski te Odjel za matematiku koji posjeduju 3D printere kao i profesori Odjela za biotehnologiju koji nam pomognu oko uvjeta za dezinfekciju dijelova vizira. Od početka imamo potporu i Uprave našeg Sveučilišta te predsjednika Studentskog zbora.

Iprired SZSR-a koordinaciju vode Luka Delak s Medicinskog fakulteta te Luka Bandović i Luka Vuković s Tehničkog fakulteta, dok se u nekoliko dana drugi studenti priključili inicijativi i stavila

na raspolaganje u danima kada je potrebno slagati zaštitne vizire. Svi dijelovi zaštitnih vizira prikupljaju se na jednoj adresi: Radnište Matejčić, na Kampusu u zgradi Sveučilišta ovdje te se od tamo organizirano dostavlja u zdravstvenim djelatnicima i različitim medicinskim ustanovama na području županije.

Inicijativa ide dalje Inicijativa je u Rijeci započela 24. ožujka, a do prošlog vikenda na području Rijeke i Primorsko-goranske županije dostavljeno je oko 600 vizira te se proizvodnja i montaža nastavlja i dalje. Naši viziri su dosad dospjeli do Zavoda za hitnu medicinu PGZ-a, Nastavno zavoda za javno zdravstvo PGZ-a, Doma zdravlja PGZ-a, SKC-a Rijeke, Klinike za ortopediju Lovran, Talassoterapijske Gradiska i Opatija te Zavoda za sukrvna medicinu i krimonologiju na pri Medicinskom fakultetu u Rijeci. Na razini Hrvatske imamo ovu inicijativu dostavljeno više od 600 vizira. Ovim putem i dalje pozivamo sve zainteresirane i jedinice i poduzeća koje nam mogu pomoći u bilo koji način da nas kontaktiraju, a isto tako pozivamo i sve studente koji se mogu uključiti u ovaj projekt od srca zahvaljujemo, navodi Dimnjašević.

Do sada su se u projekt uključili: Građevinski fakultet Rijeke, Odjel za matematiku i Studentski zbor Odjela za matematiku i Medicinski fakultet Rijeka. Centar za biomodeliranje i inovacije u medicini, BESOF d.o.o., Hrvatska zajednica tehničke kulture, Seclarski – obrt za edukaciju, Particula group d.o.o., RIMAN MV RIVER, SDPrintum, obrt za proizvodnju 3D printanjem, Seamedia d.o.o., Parsa design studio, Fio Lab Optija, Absolute d.o.o., Gher VAD CAD, EXEVEDO d.o.o., i Enabio d.o.o.

»Iakođer zahvaljujemo svim privatnim osobama koje su priključile inicijativi, a čija imena nećemo navoditi zbog zaštite privatnosti i osjećaja kolektivne odgovornosti i obavezu pomoći promoga onima kojima je potrebna trenutna pomoć i potrebna. »Svi se viziri tek po dio humanitarnog darovanja studenta u vrijeme pandemije COVID-19,



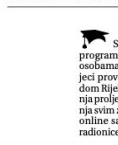
Svi dijelovi zaštitnih vizira prikupljaju se na Kampusu



Studentski zbor Sveučilišta u Rijeci podržao je i priključio se nacionalnoj inicijativi Hrvatskog studentskog zbora izrade vizira uz pomoć 3D printera



Studentski zbor Sveučilišta u Rijeci podržao je i priključio se nacionalnoj inicijativi Hrvatskog studentskog zbora izrade vizira uz pomoć 3D printera



Studentski zbor Sveučilišta u Rijeci podržao je i priključio se nacionalnoj inicijativi Hrvatskog studentskog zbora izrade vizira uz pomoć 3D printera



Studentski zbor Sveučilišta u Rijeci podržao je i priključio se nacionalnoj inicijativi Hrvatskog studentskog zbora izrade vizira uz pomoć 3D printera

Pomoć studentima-roditeljima Studenti kod Sveučilišta u Rijeci provele su istraživanja vezano za studente koji su ujedno i roditelji, a sve u svrhu realizacije jednokratne pomoći i daljnji projekata kojima bi se poboljšao studentski standard Sveučilišta u Rijeci. Istraživanjem smo prikupili podatke o 27 studenata roditelja Sveučilišta u Rijeci i temelju toga smo pripremili jedroknatnu financijsku pomoć. Za sve prijavitelje studente koji su dostavili dokumente kojima dokazuju status studenata i status roditelja. Ove godine odlučili smo se na pomoć toj specifičnoj grupi studenata jer im je, zbog da svake godine kroz različite okolnosti poklojavano standard kvaliteta studiranja i to moguće većem broju rarišnih skupina studenata. Svjesni smo da od ove i u potpunosti riješi probleme i prepreke s kojima se susreću studenti-roditelji, ali isto tako vidno je naglediti kako je ovo samo prvi korak kojim želimo pokrenuti daljnje aktivnosti koje su važne ovim skupini studenata, a kojih mi izvanredno mnogo vrijede. Vjerujemo da ćemo i u idućem periodu nastaviti s ovakvim projektima, a posebno je srno svjesni u kakvim iznimnim okolnostima se trenutno nalazimo i da je sada najvažnije nastaviti pokazivati solidarnost i brigu jedni za druge, kaže Dimnjašević.

»Iakođer zahvaljujemo svim privatnim osobama koje su priključile inicijativi, a čija imena nećemo navoditi zbog zaštite privatnosti i osjećaja kolektivne odgovornosti i obavezu pomoći promoga onima kojima je potrebna trenutna pomoć i potrebna. »Svi se viziri tek po dio humanitarnog darovanja studenta u vrijeme pandemije COVID-19,

»Iakođer zahvaljujemo svim privatnim osobama koje su priključile inicijativi, a čija imena nećemo navoditi zbog zaštite privatnosti i osjećaja kolektivne odgovornosti i obavezu pomoći promoga onima kojima je potrebna trenutna pomoć i potrebna. »Svi se viziri tek po dio humanitarnog darovanja studenta u vrijeme pandemije COVID-19,

»Iakođer zahvaljujemo svim privatnim osobama koje su priključile inicijativi, a čija imena nećemo navoditi zbog zaštite privatnosti i osjećaja kolektivne odgovornosti i obavezu pomoći promoga onima kojima je potrebna trenutna pomoć i potrebna. »Svi se viziri tek po dio humanitarnog darovanja studenta u vrijeme pandemije COVID-19,

SVEUČILIŠNA FUSNOTA nadopuniti, ali sveučilišni profesori vani suradnici nastoje i suradnju što bolje zamjenjati sponzorima koji su zainteresirane za ovaj projekt na mailing list Sveučilište za 3. dob, razpisovao nam, nakon okaviranja Akademije primijenjenih konstrukcijskih rješenja samo prvi korak i planu je uključiti i drugi studenta Tehničkog fakulteta, ali i u ostalih fakulteta Sveučilišta u Rijeci.

Volonteraku Sveučilišta čini 40 studenata i djelatnika Na razini Hrvatske ovom inicijativom dostavljeno je više od 6.500 vizira. Ovim putem i dalje pozivamo sve zainteresirane i jedinice i poduzeća koje nam mogu pomoći u bilo koji način da nas kontaktiraju, a isto tako pozivamo i sve studente koji se mogu uključiti u ovaj projekt od srca zahvaljujemo, navodi Dimnjašević.

Uslaskom u »Here« pojedinač priznati afirmativnu poruku u širokom smislu koja pruža podršku i inspirira Sniženjatelj instalacije u centar prostom kut u mjestu utiča poseje otvratni dio koji posjeda na svojevrsnom monumentalnom uočiti zagrlja, izvana gledajući, kao štit. Osoba koja se nađe u instalaciji zauzima centralnu poziciju i u njemu izgleda kao da je u štitu sa zrcalnim pravcem kretenja. Odojednom se čija slika, gdje je netko u kutu zatčen i subjekt, mijenja i promatra ga doživljava nevjerojatno snažno kao nekoga o čijemu krotu prostor i vrijeme, objasnio je Urban.

Mobilna i web aplikacija Memorijalna studentskog tima, prof. dr. Martina Franulović istaknula je kako je ovo izvrsna prilika da student iskoriste široko znanje koje su stekli na fakultetu i ostvare ga na interesant i izazovan način. Osim toga, objasnila je da je ostvarenje konstrukcijskih rješenja samo prvi korak i planu je uključiti i drugi studenta Tehničkog fakulteta, ali i u ostalih fakulteta Sveučilišta u Rijeci.

Uslaskom u »Here« pojedinač priznati afirmativnu poruku u širokom smislu koja pruža podršku i inspirira Sniženjatelj instalacije u centar prostom kut u mjestu utiča poseje otvratni dio koji posjeda na svojevrsnom monumentalnom uočiti zagrlja, izvana gledajući, kao štit. Osoba koja se nađe u instalaciji zauzima centralnu poziciju i u njemu izgleda kao da je u štitu sa zrcalnim pravcem kretenja. Odojednom se čija slika, gdje je netko u kutu zatčen i subjekt, mijenja i promatra ga doživljava nevjerojatno snažno kao nekoga o čijemu krotu prostor i vrijeme, objasnio je Urban.

Uslaskom u »Here« pojedinač priznati afirmativnu poruku u širokom smislu koja pruža podršku i inspirira Sniženjatelj instalacije u centar prostom kut u mjestu utiča poseje otvratni dio koji posjeda na svojevrsnom monumentalnom uočiti zagrlja, izvana gledajući, kao štit. Osoba koja se nađe u instalaciji zauzima centralnu poziciju i u njemu izgleda kao da je u štitu sa zrcalnim pravcem kretenja. Odojednom se čija slika, gdje je netko u kutu zatčen i subjekt, mijenja i promatra ga doživljava nevjerojatno snažno kao nekoga o čijemu krotu prostor i vrijeme, objasnio je Urban.

Uslaskom u »Here« pojedinač priznati afirmativnu poruku u širokom smislu koja pruža podršku i inspirira Sniženjatelj instalacije u centar prostom kut u mjestu utiča poseje otvratni dio koji posjeda na svojevrsnom monumentalnom uočiti zagrlja, izvana gledajući, kao štit. Osoba koja se nađe u instalaciji zauzima centralnu poziciju i u njemu izgleda kao da je u štitu sa zrcalnim pravcem kretenja. Odojednom se čija slika, gdje je netko u kutu zatčen i subjekt, mijenja i promatra ga doživljava nevjerojatno snažno kao nekoga o čijemu krotu prostor i vrijeme, objasnio je Urban.



U Hrvatskoj postoji svega nekoliko nastavnika koji primjenjuju metodologiju učenja zalaganjem u zajednici. Na Sveučilištu u Rijeci provedena je edukacija za jedanaest nastavnika

ERASMUS + PROJEKT UČENJE ZALAGANJEM U ZAJEDNICI U VISOKOM OBRAZOVANJU

Gradnja društveno osjetljivog i odgovornog sveučilišta

Glavni cilj projekta je jačanje kapaciteta visokoobrazovnih institucija vezanih za ispunjavanje njihove treće misije i jačanje građanskog angažmana studenata kroz implementaciju inovativne strategije učenja zalaganjem u zajednici u regiji Srednje i Istočne Europe. Projekt se oslanja na potrebu poticanja međunarodne dimenzije kako bi se motivirali studenti na angažman te da se nastavnicima omogući podrška društvenoj ulozi visokih učilišta

Ingrid ŠESTAN KUČIĆ

Njemačke i Austrije. Hrvatsku predstavlja Sveučilište u Rijeci, a uz izv. prof. dr. Jelenc predstavlja i Ekonomsku fakulteta. Dodajući kako partner u zajednici koji suraduje s nastavnicima i studentima dobiva besplatno rješenje, savjet, studiju ili osmišljavanje i realizaciju programa projekta i njegovog završetka kako bi se razvila i proširila strategija učenja zalaganjem u zajednici u području visokog obrazovanja i izvan njega, poticanje društvenih uloga sveučilišta i građanskog angažmana studenata. Osim partnerskih institucija, njihovih profesora i studenata, projekt će imati utjecaj na lokalne zajednice širenjem suradnje između aktera i donosioca odluka različitih vrsta – građanskog društva, javne i nejavne, a uključujući i visokom obrazovanja. Planira se objaviti i kao materijal Sveučilišta u Rijeci, najavljuje izv. prof. dr. Jelenc.

Veza obrazovanja i društva
Zbog toga se metodologija zove Učenje zalaganjem u zajednici. Ova metodologija se već jako dugo koristi u SAD-u i Južnoj Americi, a s tim da se dosta koristi tijekom srednjoškolskog obrazovanja. U hrvatskoj postoje nekoliko nastavnika koji primjenjuju taj već izustav na različitim sveučilištima, navodi izv. prof. dr. Jelenc.

Projekt u kojem sudjeluju riječki nastavnici temelji se na najnovijem angažmanu studenata u visokom obrazovanju – poticanje treće misije sveučilišta i građanskog angažmana studenata. Projekt se temelji na iskustvu i stručnosti partnera iz šest zemalja EU-a i području provede strategije učenja u zajednici, iznoseći nove međunarodne, inovativne i odnose nerealizirane ishode. Koordinator projekta je Sveučilište Matej Bel, Banka Svjetske dok projektni partneri dolaze iz Češke, Rumunjske, Hrvatske,

stručnjaka sposobnih za integraciju akademskih kvaliteta, društvene odgovornosti i građanskog angažmana. Takav oblik učenja se tek počinje otkrivati u većini zemalja Srednje i Istočne Europe. Isto vrijedi i za razmišljanje o društvenoj ulozi sveučilišta. Projektne aktivnosti sastoje se od stvaranja, restriranja i širenja inovativnih ishoda korištenjem tijekom realizacije projekta i njegovog završetka kako bi se razvila i proširila strategija učenja zalaganjem u zajednici u području visokog obrazovanja i izvan njega, poticanje društvenih uloga sveučilišta i građanskog angažmana studenata. Osim partnerskih institucija, njihovih profesora i studenata, projekt će imati utjecaj na lokalne zajednice širenjem suradnje između aktera i donosioca odluka različitih vrsta – građanskog društva, javne i nejavne, a uključujući i visokom obrazovanja. Planira se objaviti i kao materijal Sveučilišta u Rijeci, najavljuje izv. prof. dr. Jelenc.

Vodiči za edukatore
Glavni cilj projekta je jačanje kapaciteta visokoobrazovnih institucija vezanih za ispunjavanje njihove treće misije i jačanje građanskog angažmana studenata kroz implementaciju inovativne strategije učenja zalaganjem u zajednici u regiji Srednje i Istočne Europe. Projekt se oslanja na potrebu poticanja međunarodne dimenzije kako bi, s jedne strane, motivirala studente da se angažiraju, i s druge strane, omogućuju nastavnicima poticanje društvenog uloga visokih učilišta kroz jednu od uspješnih strategija široko rasprostranjenih u svijetu, učenje zalaganjem u zajednici. Među glavnim ulozima rezultatima projekta

STUDENTI SVEUČILIŠTA U RIJECI PROJEKTI FINANCIRANI NATJEČAJEM SZSUR-a

Četko Pastić se bori protiv karijese, EFRIjada protiv izoliranosti

Studentski projekti biomedicinskih i zdravstvenih studija pridonose samoinicijativni i organiziranosti studenata koji ih provode, stvaraju pozitivnu sliku Sveučilišta u Rijeci i grada Rijeke čineći javno dobro. Način na koji se to postiže je prvenstveno odgovarajuća i usmjerena edukacija te praktična demonstracija vještina, a jedan od eminentnijih projekata s takvim ciljem je i Četko Pastić. Istovremeno dio studenata provodi projekte usmjerene na studentsku populaciju, poput projekta EFRIjada

Ingrid ŠESTAN KUČIĆ

Svake godine Sveučilišta u Rijeci provode se natjebe studentskih projekata s biomedicinskih i zdravstvenih fakulteta. Ovi projekti, osim što pridonose samoinicijativni i organiziranosti studenata koji ih provode, stvaraju pozitivnu sliku Sveučilišta u Rijeci i grada Rijeke čineći javno dobro. Način na koji se to postiže je prvenstveno odgovarajuća i usmjerena edukacija te praktična demonstracija vještina, a jedan od eminentnijih projekata s takvim ciljem je i Četko Pastić. Taj projekt već treću godinu za redom, kaže njegov voditelj, Karlo Vrbančić, održavaju studenti Fakulteta dentalne medicine, a riječ o projektu koji nije već uspješne na svakoj radionici koju organizira.

Cilj projekta je smanjiti pojavu karijese i povećati stapanj oralne higijene kod djece koje nisu u mogućnosti posjetiti stomatologa. Studenti ovaj projekt provode odlaskom u posjete školama, vršiti čišćenje i paste za zube. Sve se to odvijaju uz puno zabave i igre, ne bi li ih se potaknulo na bolju



Društvene igre u sklopu EFRIjade održavale su se online i uživo

svakodnevno održavanje oralne higijene. Također im se ukazuje na povezanost karijese i zubnog kameca s pojavom ostalih bolesti usne šupljine te koliko malo svakodnevnog truda to možemo sprečiti, pojašnjava Vrbančić.



Pripreme za budućni rad. Osim toga, zabavni i dobro namjerni studenti neposredno djehtu od stomatologa koji je vrlo

često razlog izbjegavanja posjete stomatološkoj ordinaciji i liječenju zuba. Ovim projektom studenti se priprema za buduće radno iskustvo s djecom koja zahtijevaju posebno oprezan pristup u radu.



Studenti Fakulteta dentalne medicine već godinama najmlađe postavljaju oralnoj higijeni

“EFRIjada je uključivala i socijalno isključene studente te ranjive skupine

“Cilj Četka Pastića je smanjiti pojavu karijese i povećati stapanj oralne higijene kod djece

SVEUČILIŠNA FUSNOTA

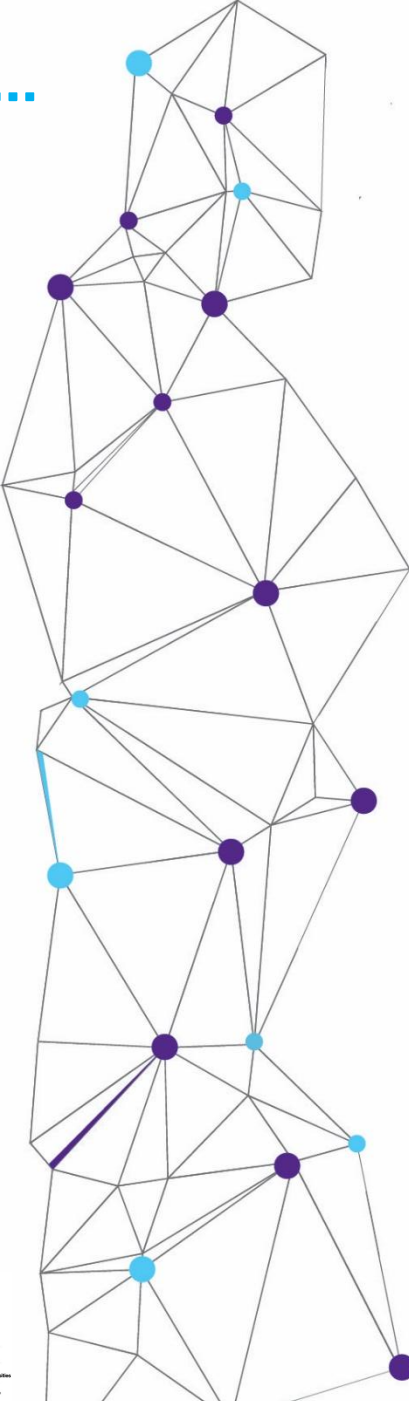
YUFE je u sljedećoj akademskoj godini nuditi kolegice na različitim europskim sveučilištima koje će godišnje izdati YUFE Akademije uključujući te predavanja na različitim jezicima, a kao i prošle godine, bit će otvorena za sve zainteresirane. Glavni jezik na kojem se održava nastava unutar YUFE otvorenih programa je engleski. Ipak, svatko može bogate lekcije. U sljedećem semestru u ponudu se dodaje tema dobrobiti građana. Stoga će ove teme biti u srednju ruku kolegice koje će YUFE nuditi, pružajući brojne mogućnosti za stvaranje pozitivnog utjecaja na društva. Jezične barjere ostaje postoje, pogotovo jer YUFE okuplja studente, i akademskoga

osoblje i građane iz različitih dijelova Europe, a upravo zato se zadržava višeznačajnost. YUFE je otvorio prijave za sudjelovanje u aktivnostima koje promiču poduzetništvo i inovacije usmjerene na studente i osoblje sa sveučilišta iz YUFE mreže, ali i na opće stanovništvo. Program čine dvije inicijative: YUFE izazovi timov (eng. YUFE Challenge Teams) i poduzetnički program koji, između ostalog, uključuje niz MOOC-a i talk showa. Ovi program dio je aktivnosti koje YUFE nudi kako bi osim predam multidisciplinarnom i multikulturalnom uvažavanju i treniraju. U sklopu YUFE izazovnih timova, institucije i vrhove iz različitih sektora, kao i linija javnosti, predložile su niz stvarnih izazova radnim timovima koje će trebati riješiti i donijeti inovativna rješenja na društvenim, znanstvenim, i tehnološkim razinama. Ova aktivnost odvija se u multisciplinarnim timovima u kojima mogu sudjelovati studenti sa sveučilišta iz YUFE mreže. Studenti se mogu prijaviti za članstvo u timu do 20. lipnja.

Na Natječaj za izradu vizualnog identiteta – logotipa Alumni mreže Sveučilišta u Rijeci uključeno je pristiglo 8 prijava s više vizualnih rješenja. Prema mišljenju Povjerenstva najbolje rješenje je izradila Ana Tomić, studentica Akademije primijenjenih umjetnosti Sveučilišta u Rijeci. Odabrano rješenje je u najvećoj mjeri na kvalitetu i komunikaciji jasna način odgovorilo na većinu smjernica postavljanih u natpisu natječaja. U odnosu na druge prijedloge, ovo je rješenje pokazalo i najveću dosljednost i pristojnost razvidnu kroz priloženi prijedlog knjige i glasača. Nezavisno od stručnog povjerenstva, provedeno je istraživanje predstavnika institucijskih članova ALUMNI UNI mreže Sveučilišta u Rijeci glasova također je dobilo identično rješenje s oznakom Al i što dodatno govori u prilog ovoga odluke.

More High

Zahvaljujući učenju zalaganjem u zajednici sveučilišta složeno ispunjuju svoju misivnu i pripremanju novu generaciju stručnjaka



PEGI PAVLETIĆ I ALEKSANDAR ŠUŠNJAR NEKADAŠNJI PREDSEDNICI SZSUR-a

Studentski aktivizam širi pogled na svijet

Većina studentskih predstavnika su mladi i motivirani ljudi s čvrstim stajalištima i formiranim stavom, ne samo o vlastitom obrazovanju već i o vlastitom obrazovnom sustavu, koji volontiraju da bi osigurali promjene za studente koji ih nasljeđuju. Studentski aktivizam osamostaljuje studente, uči ih preuzimanju kontrole nad vlastitim poslovnim sudbinom

Ingrid ŠESTAN KUČIĆ

Pegi Pavletić i Aleksandar Šušnjar završeni su studenti Sveučilišta u Rijeci, a ono što im je zajedničko jest studentski aktivizam. Oboje su obnašali funkcije predsjednika Studentskog zbora Sveučilišta u Rijeci, a kako pojašnjava Pavletić, na angažiranost za vrijeme studija potaknula ju je želja za unaprijeđenjem studentske svakodnevice.

Moji angažman u području studentskog aktivizma započeo je kada sam se priključila radu Studentskog zbora Odjela za biotehnologiju gdje sam završila preddiplomski i diplomski studij. Nisam znala što očekivati, ali htjela sam biti student koji raspoloživo informacijama ima priliku unaprijediti studentsku svakodnevnicu, poput starijih kolega koji su u to vrijeme već djelovali u studentskim organizacijama. Postala sam predstavnica studenata Odjela za biotehnologiju u skupštini Studentskog zbora Sveučilišta u Rijeci (SZSUR), a već sam se sljedeće godine prijavila za poziciju predsjednice SZSUR-a, a dužnosti koju sam obnašala od tog trenutka dva uzastopna mandata. Tijekom drugog predsjedničkog mandata obnašala sam i funkciju vršitelje dužnosti predsjednice Hrvatskog studentskog zbora, koja je bila krunom mog nacionalnog predstavnika. Osim aktivnosti kroz organizacije studentskog predstavnika, uvijek sam se

trudila biti što prisutnijom u organizaciji aktivnosti popularizacije znanosti kroz razne pozicije. Po završetku diplomskog studija odlučila sam promijeniti okolinu i nastaviti rad na međunarodnoj razini studentskog predstavištva, govori Pavletić. Njezin trenutačan životni put uključuje doktorat iz «Farmaceutskih znanosti, znanosti o hrani i dijetetici» na Sveučilištu u Camerinu u Italiji, gdje je upisana na drugu godinu studija.

Mladi i motivirani

«Također, djelujem u drugom mandatu kao članica izvršnog odbora Europske studentske unije, članica sam upravljačkog odbora grupe studentskih studija u području osiguranja kvalitete ESU-a te vodim radnu grupu za akademski integritet Europske mreže akademskog integriteta. Sudjelujem i u aktivnostima popularizacije znanosti kroz Međunarodni virtualni znanstveni sajam GLOBE projekta i kroz međunarodno natjecanje «Olimpijada klimat-skih znanosti», nabrāja bivša studentica studentskog predstavištva. Dodajući da se uz studentske predstavnike često veže slika studenata koji odgađaju svoje akademske obaveze, ko-ji su potencijalno problematični i glasn, kaže da je ta slika u većini slučajeva i potpuno suprotna.

«Većina studentskih predstavnika su mladi i motivirani ljudi s čvrstim stajalištima i formiranim stavom ne samo o vlastitom obrazovanju već i o

vlastitom obrazovnom sustavu, koji volontiraju da bi osigurali promjene za studente koji ih nasljeđuju. I sam uspjela diplomirati na vrijeme, s izvršnim prosjekom i pohvalama, uz povremeni rad i baviti se izvannastavnim aktivnostima koje su mi u konačnici osigurale poziciju u izvršnom odboru ESU-a. Bez studentskog aktivizma kojim sam se bavila ne bih imala priliku da se u mojoj glasu čuje, a svaka potencijalna dobra ideja ostala bi isključivo na nivou obrazovnog procesa. Neizmerno sam zahvalna da kroz aktivizam te kritike postaju proaktivne inicijative. Studenti se nikada ne bore za premoć, oni se bore za jednakost. Sveučilište u Rijeci zainteresirano ostavlja prostora studentima da se izrazi bez straha, da iznesu svoja mišljenja, kritike i savjete da zajedno s upravom osiguraju studentima visok stupanj zadovoljstva svojim obrazovanjem, iznosi Pavletić.

Preuzimanje kontrole

Kaže da studentski aktivizam osamostaljuje studente, uči ih preuzimanju kontrole nad vlastitim poslovnim sudbinom i širi spektar pogleda na svijet. «Svako me bih studija preporučila da ako za vrijeme studija postane ogorčen određenim aspektom obrazovanja, odmah postidi promjenu i ne staj dok ne vidi rezultate. To je težak put, svakako, ali vrijedno svakog trenutka kada znaš da sutra netko neće morati biti na tvojem mjestu, s tvojim nekadašnjim

problemima, naglašava Pavletić.

Otkriva i da planira završiti doktorski studij u Italiji, nakon čega se nada pronaci zaposlenje koje će uzeti u obzir i njezine znanstvene kompetencije i kompetencije upravljanja i međunarodnog predstavištva. Jedna od stvari kojima se posebno radije jest i djevi vrlo specifične mobilnosti, jedna na Odjelu za farmaceutsku znanost na Sveučilištu u Milanu te mobilnosti na Goethe Sveučilištu u Frankfurtu uz komunistvo prof. dr. sc. Ivana Đikića, što joj je odavno bio san.

S činjenicom da studentski aktivizam daje priliku za razvoj slaže se i Aleksandar Šušnjar, koji trenutačno radi u Centru za osiguranje i unaprijeđivanje kvalitete Sveučilišta u Rijeci te je ujedno i Instrukcijski koordinator Sveučilišta u YUFE mreži koja radi na razvoju prvog europskog Sveučilišta YUFE. «Pri objavljivanju ovih različitih poslova iskustvo stečeno kroz studentski aktivizam mi je neizmerno korisno. Dapače, bez ovog iskustva teško bih, bez dugotrajnijeg procesa učenja i uobnavljanja, mogao učinkovito obavljati različite zadatke koje ove funkcije postavljaju pred mene. Razlog za ovo je jednostavan: postoje određeni vrlo specifični poslovi za koje ne postoji studij koji će bilo koga sadržajno pripremiti za njih i stoga je vrlo dragocjeno ako se tijekom studiranja odgovarajuće kompetencije mogu steći i izvan formalnog obrazovanja, ističe Šušnjar.



Pegi Pavletić



Aleksandar Šušnjar

Merižida ~~~~ Maree Tobes

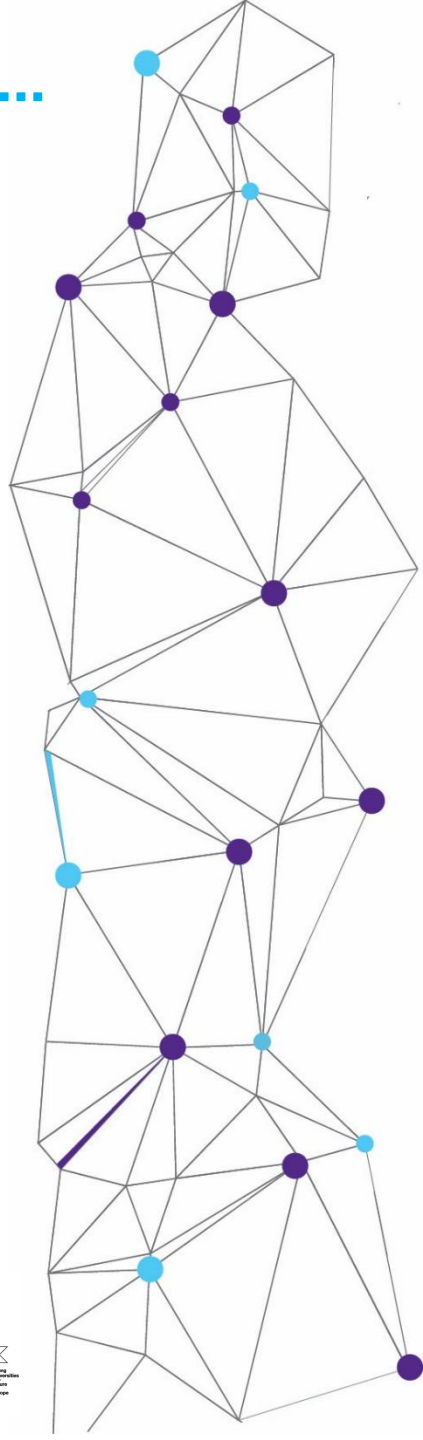


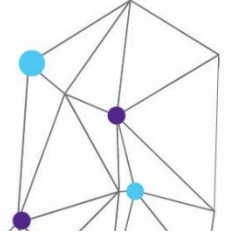
“

Studenti se nikada ne bore za premoć, oni se bore za jednakost

“

Postoje specifični poslovi za koje ne postoji studij i stoga je dragocijno ako se tijekom studiranja kompetencije mogu steći i izvan formalnog obrazovanja





European University of the Future

UNIVERSITY OF RIJEKA STRATEGY 2021 - 2025

MISSION

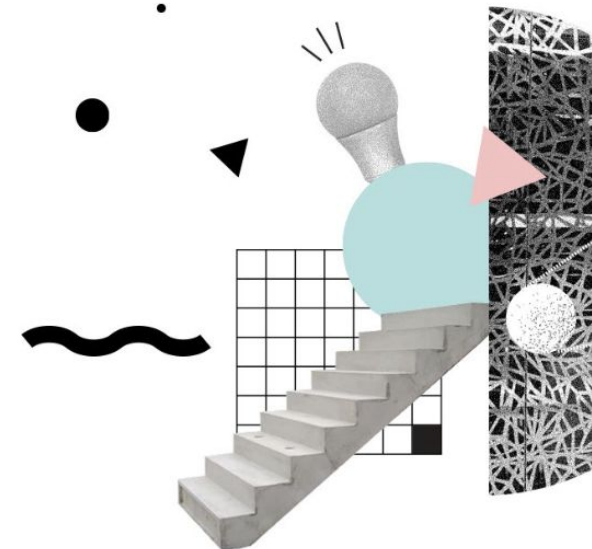
We are:

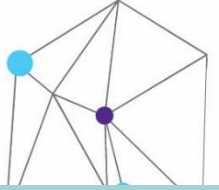
- **teachers who prepare students for the jobs of the future and civic responsibility**
- **researchers who open and empower the University by boldly embarking on innovative research ventures and collaborations to develop the economy and improve the well-being of the local community**
- **citizens who sincerely believe in the European values of freedom, human rights, and enlightenment, and are building a new European future.**

**SOCIALLY RESPONSIBLE UNIVERSITY
QUANTITATIVE AND QUALITATIVE INDICATORS
FOR ALL STRATEGIC POLICIES**

[New UNIRI Strategy 2021-2025 | UNIRI](#)

uniri.hr





VALUES

At the University of Rijeka, we secure and promote the values that form the true idea of the University:

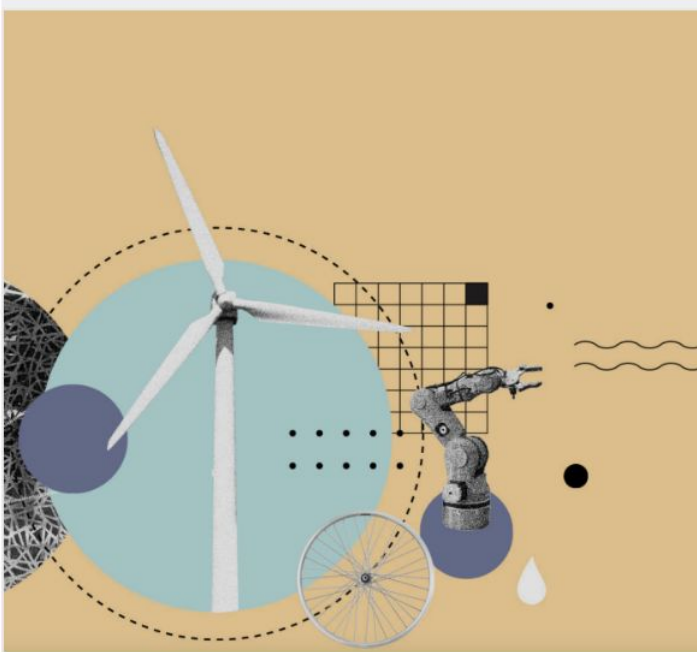
- **RESPONSIBILITY** – we believe that institutional autonomy, academic integrity, academic freedom, and the pursuit of excellence and creativity in science and the arts are the prerequisites of authentic and quality achievements
- **OPENNESS** – we nurture curiosity, courage, inclusiveness, diversity, participation, and solidarity as necessary conditions for progressive and just institutions
- **INNOVATION** – we recognize the importance of sustainable development, community engagement, education for the needs of the labor market and jobs of the future, and knowledge transfer as the pillars of social trust in academic institutions
- **CONNECTION** – we cooperate and encourage all forms of international relationships to authentically promote the European values of peace, enlightenment, and harmonious relations

STRATEGIC AREAS AND GOALS

We want to be internationally recognized as an open and modern European University that extends beyond the walls of institutions, research disciplines, and borders; one that continuously expands the horizons of sustainable development and development of competitive innovation ecosystems, and one that enhances all citizens' quality of life and work while advancing the community's resilience and well-being in cooperation with the local and regional government.

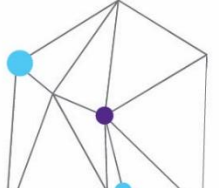
We, therefore, strive to do better in the four strategic areas within which we have defined our quantitative and qualitative development goals:

- 1) in learning and teaching, we promote open education
- 2) in research, we promote innovation and the development of the economy and community
- 3) in regional involvement, we promote knowledge transfer and social responsibility for sustainable development
- 4) in internationalization, we promote the continuous expansion of horizons and strategic partnerships.



[New UNIRI Strategy 2021-2025 | UNIRI](https://uniri.hr)
uniri.hr





Strategic policies – quantitative indicators

Learning and teaching

> [Table 1](#)

Research

> [Table 2](#)

Knowledge transfer and regional involvement

> [Table 3](#)

Internationalization

> [Table 4](#)

Each of the defined institutional goals is accompanied by quantitatively measurable indicators, an explanation of the purpose, i.e., broader strategic motivation, and a definition. Furthermore, through a participatory and deliberative process, the University's target values were defined as an aggregate indicator of the target values chosen by each constituent for itself. We set the target values as a percentage increase or an absolute numerical value for each indicator.

In learning and teaching, we intend to increase the educational process' quality and efficiency, strengthen flexible learning pathways, foster relevant student competencies, and increase students' overall satisfaction with their study programs and studying experience at the University of Rijeka.

In research, we intend to increase the quantity and quality of scientific and artistic production and influence, strengthen participation and funding through competitive projects, and improve doctoral and postdoctoral education.

In knowledge transfer and regional involvement, we intend to increase the number of research, educational, and professional strategic partnerships with the local and regional community, economy, and civil society and the scope and intensity of the University's regional influence through joint strategic interdisciplinary projects.

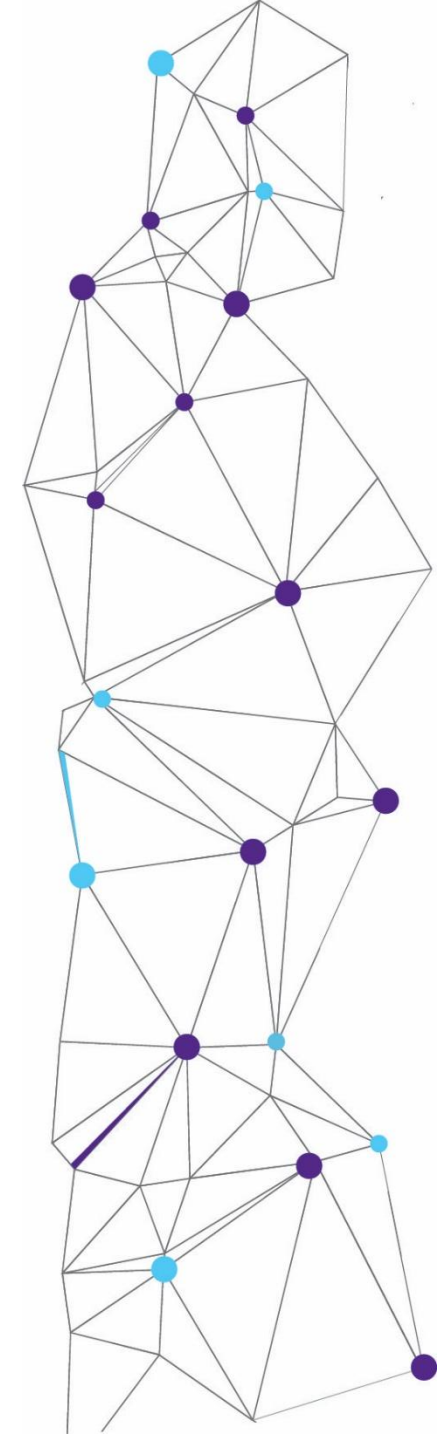
In internationalization, we intend to increase the number of research and professional strategic partnerships with international institutions and improve the mobility of students, researchers, and non-teaching staff by raising the number of study programs and other educational and professional programs in foreign languages.



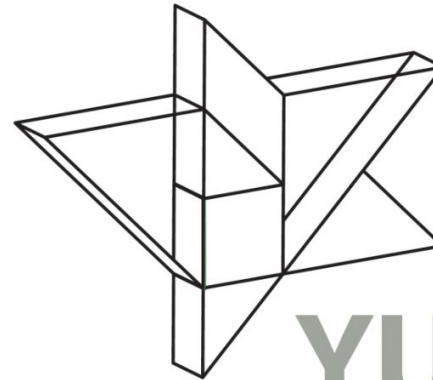
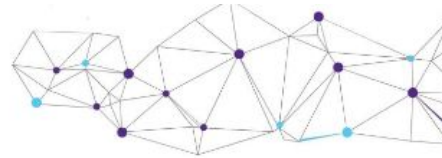


SHEFCE

Steering Higher Education for Community Engagement



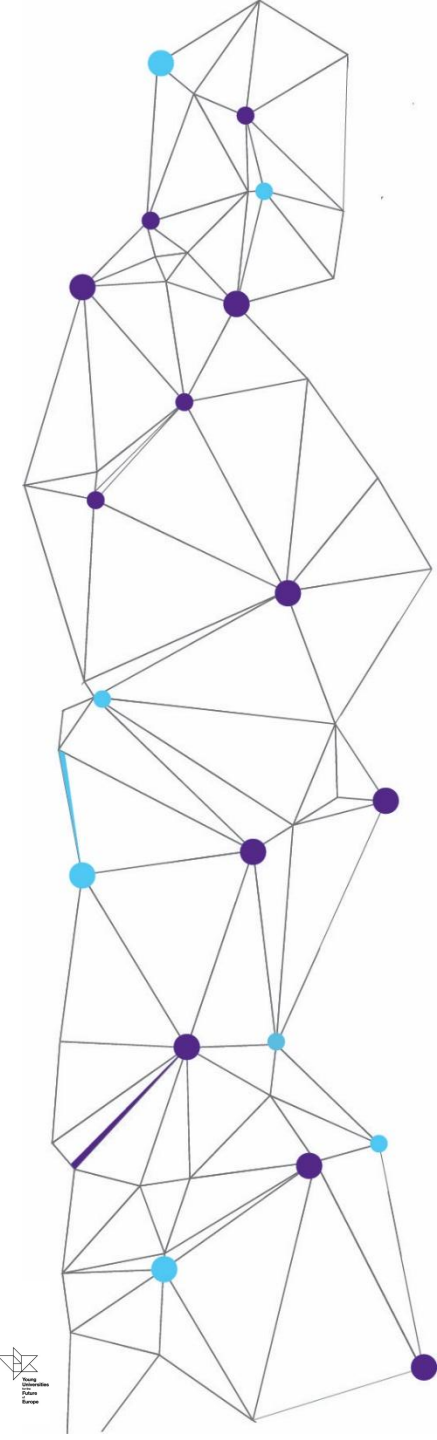
MAIN STARTING POINTS... TEFCE & YUFERING REPORTS + RECOMMENDATIONS



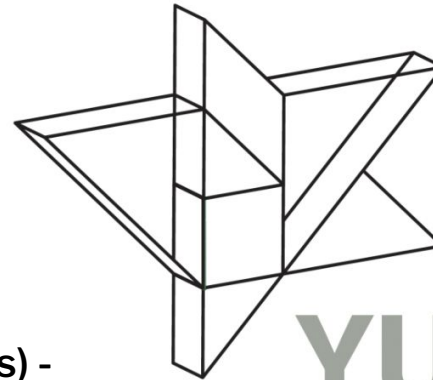
COMMUNITY ENGAGEMENT AT THE UNIVERSITY OF RIJEKA
Report on Piloting the TEFCE Toolbox

YUFERING Report of CERI support structures and mechanisms: best practices & recommendations for YUFE universities

CERI = COMMUNITY ENGAGED RESEARCH & INNOVATION



MAIN STARTING POINTS... YUFE 2.0 - WP 8 - YUFE Community Engagement



YUFERING
TRANSFORMING R&I THROUGH
EUROPE-WIDE KNOWLEDGE TRANSFER

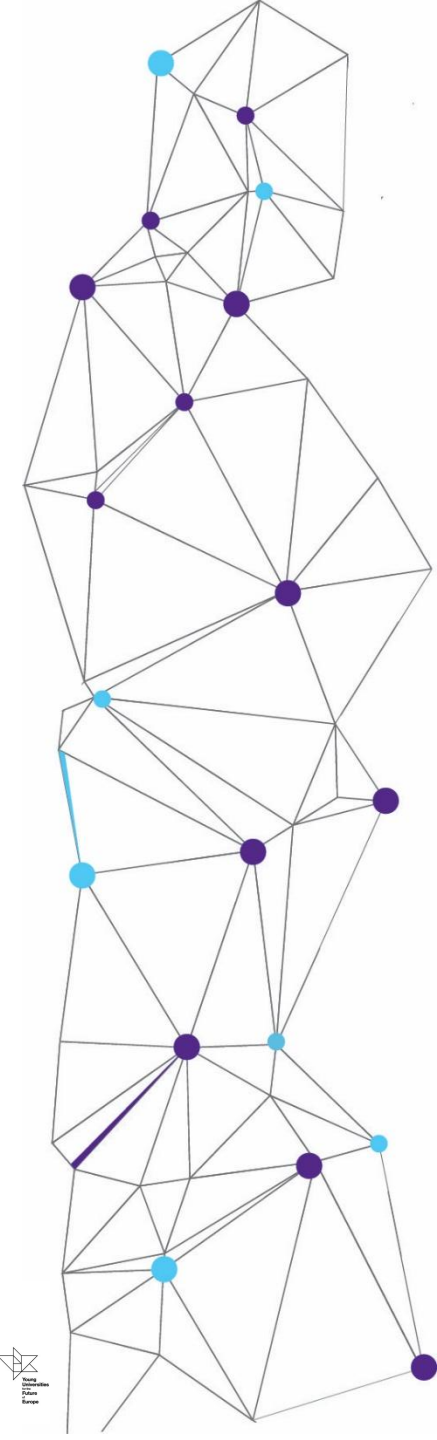
YUFE Community Portal (part of the YUFE virtual campus) -
enhancing knowledge/skills of our students & communities

- ◆ HelpDesks
- ◆ Science Shops
- ◆ Volunteering Programmes
- ◆ YUFE Friend
- ◆ International Cafes
- ◆ YUFE Community Engagement Framework // UNIRi

+ service-learning as a T&L platform at YUFE universities

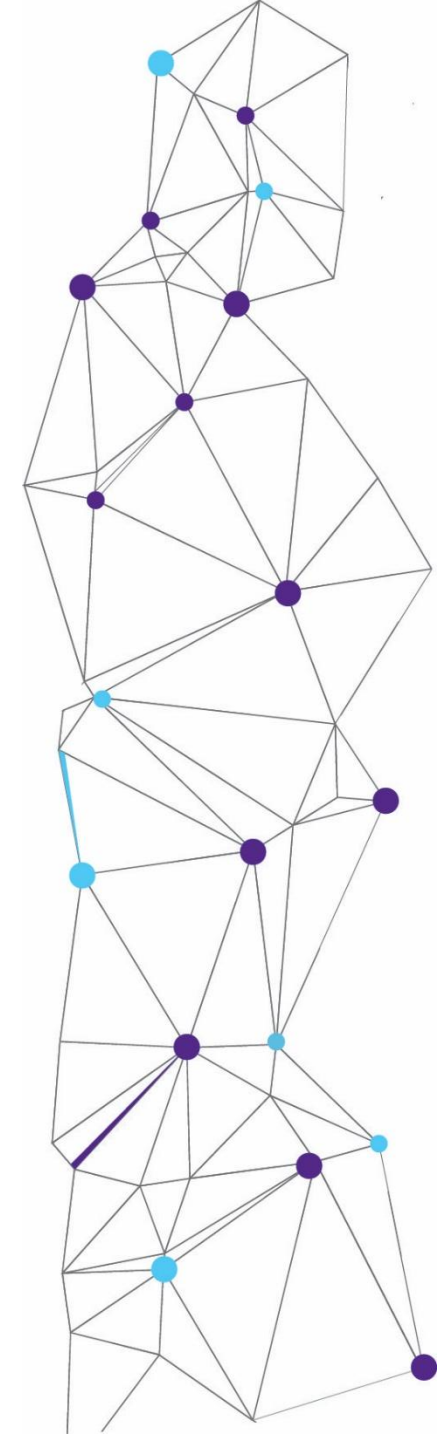
**YUFERING Report of CERI support structures
and mechanisms: best practices &
recommendations for YUFE universities**

**CERI = COMMUNITY ENGAGED RESEARCH
& INNOVATION**





- core team of 4 (including rector)
- extended working group(s) - by TEFCE dimensions - 37 individuals appointed by the Ordinance of the Madam Rector
- initiative with strong (top) university management support
- top-down initiative that underpins individual efforts of UNIRi constituents and individuals - encouraging UNIRi constituents to continue to be actively engaged in CE actions + 'upgrade'
- community engagement being considered as a value that intersects every strategic and operational levels of UNIRI
- main values underpinning the team's framing of CE in HE - CE clearly fits into existing strategic goals of university - UNIRi Strategy 2021-2025:
 - responsibility,
 - openness,
 - innovation, and
 - connection



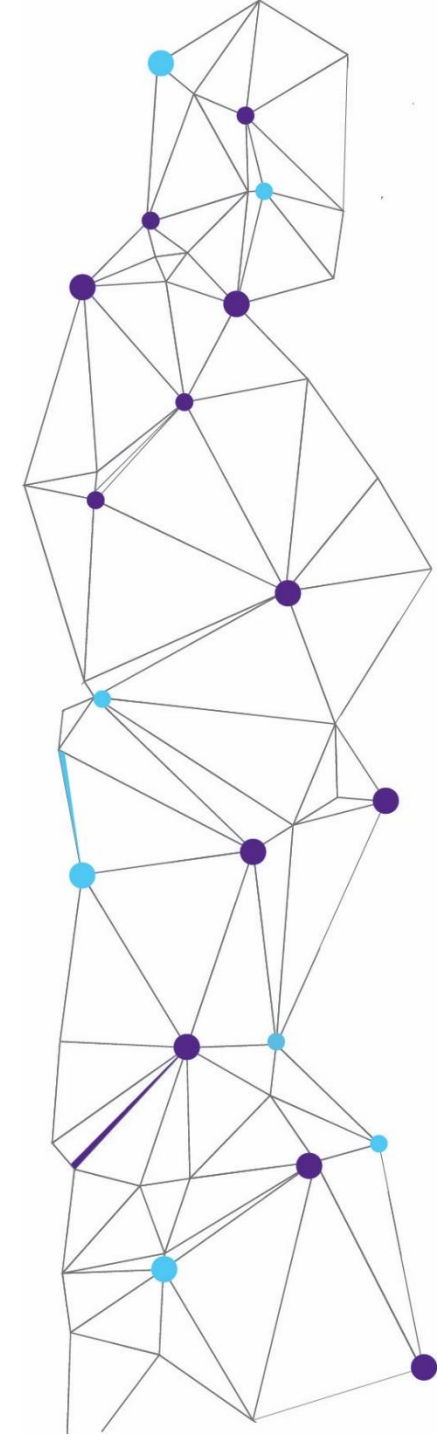
What Do We Want from SHEFCE Action Plan? Central CE action plan at the university level



- leaning on previous UNIRi experience in developing APs (e.g. *gender mainstreaming*)
- highly participatory

Analog linear approach:

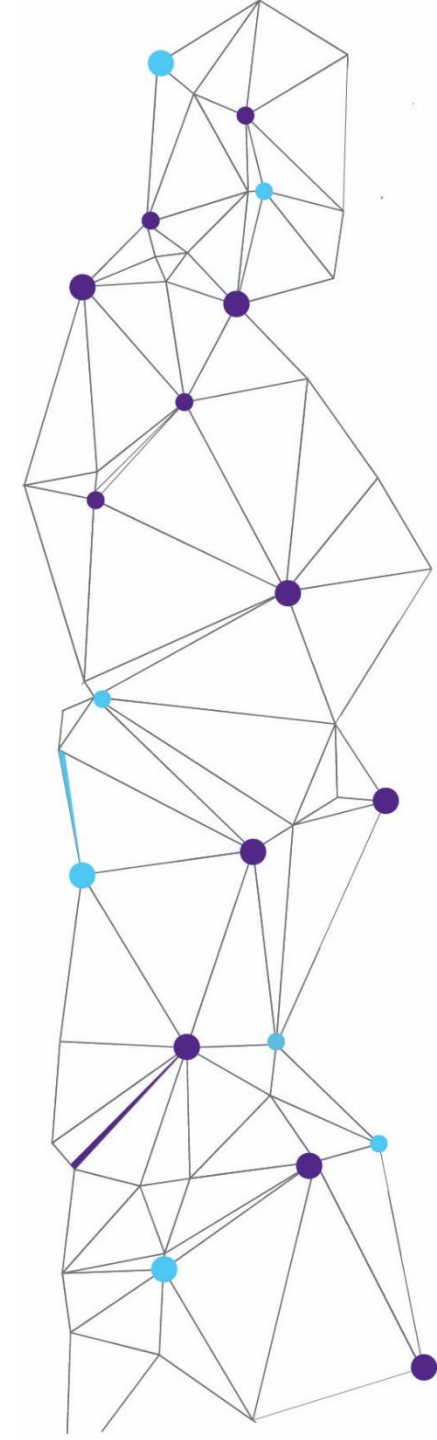
- 1) current CE situation analysis (TEFCE + YUFERING reports)
- 2) planning (creating and adopting CE plan),
- 3) action phase (implementation of measures)
- 4) progress monitoring phase





DIMENSION VI. UNIVERSITY MANAGEMENT (POLICIES AND SUPPORT STRUCTURES)

Action	Performance Indicator	Responsibility	Timing	Resources/source
<p>Strengthen representation of external stakeholders in UNIRI's decision-making body (sub-dimension V.1)</p> <ul style="list-style-type: none"> - conduct needs analysis on which bodies would benefit from participation of external stakeholders - discuss with external stakeholders' representatives about modalities of engagement (i.e. determine benefits for external stakeholders) - revise composition of UNIRI decision-making bodies - monitor external stakeholders' participation, engagement, impact and satisfaction (based on their systematic feedback) 	<ul style="list-style-type: none"> - number of UNIRI decision-making bodies involving external stakeholders' representatives - results of the monitoring exercise about external stakeholders' role 	UNIRI vice-rectors	Start: 1 year	<p>Workload: communication with external stakeholders</p> <p><i>No funds needed</i></p>
<p>Set up a specific central function for support activities for community engagement (sub-dimension VI.2)</p> <ul style="list-style-type: none"> - revise central UNIRI structure (Rectorate) to include professional staff specifically dedicated to supporting community engagement at UNIRI - one of the primary roles of this function should be to build connections among different (bottom-up) community engagement initiatives at UNIRI, in order to strengthen coherence and interdisciplinarity (as per the SHEFCE visiting team recommendations) 	<ul style="list-style-type: none"> - allocated workload of central UNIRI staff for community engagement support activities 	UNIRI management	Start: 6 months	Staff costs



THANK YOU FOR YOUR ATTENTION

